

ทูร็อกโทค็อก แอลฟา 250, 500 หน่วยสากล ชนิดผงและตัวทำละลายสำหรับฉีด NovoEight® (โนโวเอท®)

1. ยานี้คืออะไร

1.1 ยานี้มีชื่อว่าอะไร

- ยานี้มีชื่อว่า ทูร็อกโทค็อก แอลฟา (turoctocog alfa) เป็นยาในกลุ่มแฟคเตอร์ 8

1.2 ยานี้ใช้เพื่ออะไร

ยานี้ใช้สำหรับรักษาและป้องกันภาวะเลือดออกในผู้ป่วยโรคฮีโมฟีเลีย เอ (ภาวะขาดแฟคเตอร์ 8 แต่กำเนิด)

2. ข้อควรระวังก่อนใช้ยา

2.1 ห้ามใช้ยานี้เมื่อไร

- ⊗ เคยแพ้ยานี้ หรือส่วนประกอบของยานี้
- ⊗ เคยแพ้โปรตีนจากหนูแฮมสเตอร์

2.2 ข้อควรระวังเมื่อใช้ยานี้

- ให้ปรึกษาแพทย์หรือเภสัชกร ในกรณีต่อไปนี้
 - เคยใช้ยากลุ่มแฟคเตอร์ 8 มาก่อน
 - กำลังตั้งท้อง วางแผนจะตั้งท้อง กำลังให้นมลูก
 - หากต้องจำกัดปริมาณเกลือโซเดียม

3. วิธีใช้ยา

3.1 ขนาดและวิธีใช้

- ควรใช้ยาตามคำแนะนำของแพทย์ หรือเภสัชกรเท่านั้น เพราะขนาดและระยะเวลาในการใช้ยานี้ขึ้นกับชนิดและความรุนแรงของโรค
- แพทย์หรือพยาบาลเป็นผู้ฉีดยานี้ให้กับท่าน โดยฉีดเข้าทางหลอดเลือดดำ

- กรณีที่ท่านต้องฉีดยาเองหรือให้ญาติฉีดให้ แพทย์หรือพยาบาลจะสอนวิธีฉีดยาให้กับท่าน
- ห้ามนำมาใช้หากผงยาเปลี่ยนสี
- ยาหลังผสมจะต้องใสหรือเหลืองแสงเล็กน้อย ห้ามใช้ยานี้หากยาที่ผสมแล้วขุ่นหรือมีสี

3.2 หากท่านลืมฉีดยาควรทำอย่างไร

หากท่านลืมฉีดยา และไม่ทราบวิธีการฉีดยา ขาดเข็มให้ติดต่อแพทย์หรือเภสัชกร

3.3 ถ้าฉีดยานี้เกินขนาดที่แนะนำ ควรทำอย่างไร

ให้สังเกตอาการอย่างใกล้ชิด หากมีอาการผิดปกติที่รุนแรง ให้นำส่งโรงพยาบาลทันที

4. ข้อควรปฏิบัติระหว่างใช้ยา

- ห้ามหยุดยาเองโดยไม่ได้ปรึกษาแพทย์
- ห้ามเพิ่มหรือปรับขนาดยาเอง
- โปรดปรึกษาแพทย์ หากใช้ยาขนาดเดิมแล้ว ควบคุมภาวะเลือดออกไม่ได้

5. อันตรายที่อาจเกิดจากยา

5.1 อาการที่ต้องแจ้งแพทย์ พยาบาล หรือเภสัชกรทันที

- ลมพิษ บวมที่ใบหน้า เปลือกตา ริมฝีปาก และมี
- หน้ามืด เป็นลม แน่นหน้าอก หายใจลำบาก
- ผื่นแดง ตุ่มพอง ผิวหนังหลุดลอก มีจ้ำตามผิวหนังหรือเลือดออกผิดปกติ
- หายใจไม่อึด หายใจมีเสียงหวีด
- ผิวหนังช้ำและเย็น หัวใจเต้นเร็ว

“หากมีอาการเหล่านี้

ให้แจ้งแพทย์ พยาบาล หรือเภสัชกรทันที”

5.2 อาการที่อาจเกิดได้และให้รอดูอาการ แต่ถ้ามีอาการรุนแรงให้แจ้งแพทย์หรือพยาบาล

- แดงบริเวณที่ใช้ยา
- ผิวหนังแดง รู้สึกร้อน

- ไอ
- อาเจียน รู้สึกเหนื่อย ปวดศีรษะ มีไข้
- นอนไม่หลับ
- กล้ามเนื้อแข็งเกร็ง ปวดกล้ามเนื้อ ปวดขาและแขน
- ขาและเท้าบวม ฟกช้ำ

“ให้รอดูอาการ แต่ถ้ามีอาการรุนแรง ให้แจ้งแพทย์ พยาบาล หรือเภสัชกร”

6. ควรเก็บยานี้อย่างไร

- เก็บยานี้ให้พ้นสายตาและพ้นมือเด็ก
- เก็บขวดยาไว้ในกล่องเดิมเพื่อป้องกันแสง
- ผงยาก่อนผสม
 - กรณีเก็บที่ตู้เย็น ให้เก็บช่องธรรมดา ห้ามเก็บในช่องแช่แข็ง
 - กรณีเก็บที่อุณหภูมิห้อง ไม่เกิน 30 องศาเซลเซียส เก็บได้ไม่เกิน 9 เดือน
 - กรณีเก็บที่อุณหภูมิ 30 ถึง 40 องศาเซลเซียส เก็บได้ไม่เกิน 3 เดือน
 - กรณีวันที่วันทีเริ่มเก็บยาและอุณหภูมิที่เก็บยาไว้บนกล่องผลิตภัณฑ์
 - เมื่อนำยาออกจากตู้เย็นแล้ว จะต้องไม่นำยานั้นกลับเข้าไปเก็บในตู้เย็นอีกครั้ง
- หลังจากผสมยาแล้ว ให้ใช้ยาทันที หากไม่สามารถใช้ในทันที อย่าเพิ่งดูดยาออกจากขวด โดย
 - กรณีเก็บในตู้เย็น ให้ใช้ภายใน 24 ชั่วโมง
 - กรณีเก็บที่อุณหภูมิไม่เกิน 40 องศาเซลเซียส ให้ใช้ภายใน 4 ชั่วโมง

7. ลักษณะและส่วนประกอบของยานี้

- ลักษณะยา ยานี้มี 2 ความแรงคือ 250 และ 500 หน่วยสากล ยาแต่ละกล่องประกอบด้วย ขวดยาที่มีผงยาสีขาวหรือเหลืองอ่อนๆ ส่วนตัวทำละลายใส

ไม่มีสีบรจอยู่ในกระบอกฉีดยา มีก้านสูบและ
อุปกรณ์สำหรับสวมปากขวดยา

- **ตัวยาสำคัญ** คือ ทุรีอกโทค็อก แอลฟา
- **ส่วนประกอบอื่นๆ** ได้แก่ แอล-ฮีสทีดีน ซูโครส
พอลิซอร์เบต 80 โซเดียมคลอไรด์ แอล-เมไท
โอนีน แคลเซียมคลอไรด์ไดไฮเดรต โซเดียมไฮ
ดรอกไซด์ และกรดไฮโดรคลอริก
ในตัวทำละลายมีส่วนผสมของโซเดียมคลอไรด์
และน้ำสำหรับฉีด

ผู้ผลิต Novo Nordisk A/S

Hallas Allé, Kalundborg, 4400, Denmark

ผู้นำเข้า บริษัท โนว นอร์ดิสค์ ฟาร์มา (ประเทศ
ไทย) จำกัด กรุงเทพฯ ประเทศไทย

เอกสารนี้ปรับปรุงครั้งล่าสุดเมื่อ 4 ตุลาคม 2565

ศึกษาข้อมูลเพิ่มเติมทางเว็บไซต์ของ อย.

- <http://www.fda.moph.go.th/sites/oss/Pages/Main.aspx>
- <http://ndi.fda.moph.go.th/>

**เอกสารนี้เป็นข้อมูลโดยย่อ
หากมีข้อสงสัย ให้ปรึกษาแพทย์หรือเภสัชกร**

คำแนะนำสำหรับการใช้ยาทร็อกโทค็อก แอลฟา
โปรดอ่านคำแนะนำต่อไปนี้อย่างละเอียดก่อนใช้ยา
ยานี้เป็นยาในรูปแบบผง ก่อนฉีดยาต้องผสมยากับ
ตัวทำละลายที่บรรจุอยู่ในกระบอกฉีดยาก่อน
ตัวทำละลายนี้เป็นสารละลายโซเดียมคลอไรด์
ความเข้มข้น 9 มิลลิกรัมต่อมิลลิลิตร
(0.9 เปอร์เซ็นต์)

ยาที่ผสมแล้วจะต้องฉีดเข้าทางหลอดเลือดดำ
อุปกรณ์ในกล่องนี้ออกแบบมาสำหรับใช้ผสมยาและ
ฉีดทร็อกโทค็อก แอลฟา

ท่านจะต้องใช้ชุดอุปกรณ์สำหรับให้ยาซึ่งประกอบด้วย
สายยางให้ยา และเข็มปีกผีเสื้อ สำลีปราศจากเชื้อซูป
แอลกอฮอล์ ผ้าก๊อช และพลาสติกปิดแผล โดย
อุปกรณ์เหล่านี้ไม่ได้มีอยู่ในกล่องยา

**ห้ามใช้อุปกรณ์นี้จนกว่าท่านจะได้รับ
การฝึกอบรมที่เหมาะสมจากแพทย์ เกสัชกร หรือ
พยาบาล**
ล้างมือให้สะอาดเสมอ และต้องมั่นใจว่าพื้นที่
รอบๆ ตัวท่านสะอาด

เมื่อท่านเตรียมและฉีดยาเข้าหลอดเลือดดำโดยตรง
มีความสำคัญอย่างยิ่งที่ต้องใช้วิธีการที่สะอาดและ
ปราศจากเชื้อโรคหรือเทคนิคปลอดเชื้อ
การใช้เทคนิคที่ไม่เหมาะสมอาจทำให้เกิดการติดเชื้อ
ในกระแสเลือดได้

ไม่เปิดอุปกรณ์จนกว่าท่านพร้อมที่จะใช้ยา

ห้ามใช้อุปกรณ์ หากอุปกรณ์นั้นแตก หรือได้รับความเสียหาย ให้เปิดใช้อุปกรณ์จากกล่องใหม่แทน

**ไม่ใช่อุปกรณ์ที่หมดอายุ ให้เปิดใช้อุปกรณ์จาก
กล่องใหม่แทน วันหมดอายุระบุอยู่หลังคำว่า
'ยาสิ้นอายุ' บนกล่องด้านนอก 'expiry' บนขวดยา**

บนอุปกรณ์สำหรับสวมปากขวดยา และบนกระบอกฉีด
ยาชนิดพร้อมใช้

**ไม่ใช่อุปกรณ์หากท่านสงสัยว่ามีการปนเปื้อน
ให้เปิดใช้อุปกรณ์จากกล่องใหม่แทน**

**ห้ามทิ้งชิ้นส่วนใดๆ จนกว่าท่านจะฉีดสารละลาย
ยาเสร็จเรียบร้อยแล้ว**

อุปกรณ์นี้สำหรับใช้ครั้งเดียว

สิ่งที่บรรจุอยู่

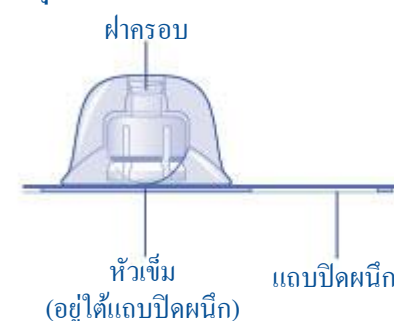
กล่องยาประกอบด้วย :

- ขวดยาที่มีผงยาบรรจุอยู่ จำนวน 1 ขวด
- อุปกรณ์สำหรับสวมปากขวดยา จำนวน 1 ชิ้น
- กระบอกฉีดยาชนิดพร้อมใช้ที่มี ตัวทำละลายบรรจุอยู่ จำนวน 1 หลอด
- ก้านสูบ (อยู่ในตู้กระบอกฉีดยาชนิดพร้อมใช้) จำนวน 1 ชิ้น

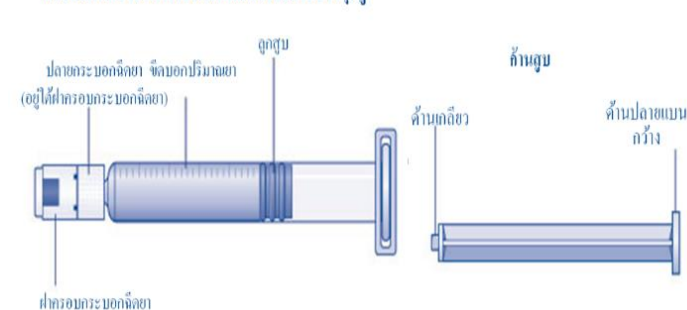
ภาพรวมอุปกรณ์
ขวดยาที่มีผงยาโนโวเอท® บรรจุอยู่



อุปกรณ์สำหรับสวมปากขวดยา

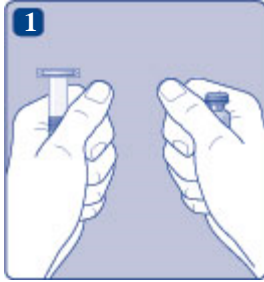


กระบอกฉีดยาชนิดพร้อมใช้ที่มีตัวทำละลายบรรจุอยู่



1. การเตรียมขวดยาและระบบออกฉีดยา

- เตรียมกล่องยา ตามจำนวนที่ท่านจำเป็นต้องใช้
- ตรวจสอบวันหมดอายุ
- ตรวจสอบชื่อยา ความแรง และสี ของกล่องยา เพื่อให้แน่ใจว่าเป็นผลิตภัณฑ์ยาที่ถูกต้อง
- ล้างมือของท่าน และทำให้แห้งอย่างถูกวิธี โดยใช้ผ้าสะอาดเช็ดหรือปล่อยให้แห้ง
- หยิบขวดยา อุปกรณ์สำหรับสวมปากขวดยา และระบบออกฉีดยาชนิดพร้อมใช้ออกจากกล่อง แต่ยังไม่ต้องนำก้านสูบออกมาจากกล่อง

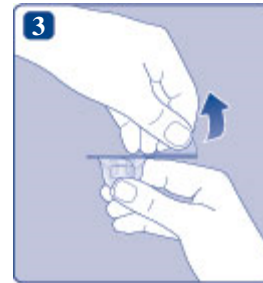


- นำขวดยาและระบบออกฉีดยาชนิดพร้อมใช้วางไว้ที่อุณหภูมิต่ำ โดยท่านอาจถือกำไว้ในมือจนกระทั่งรู้สึกว่ขวดยาและระบบออกฉีดยาชนิดพร้อมใช้นั้นอุ่นเท่ากับมือของท่าน ดังรูปที่ 1
- ห้ามใช้วิธีให้ความร้อนอื่นใดกับขวดยาและระบบออกฉีดยาชนิดพร้อมใช้
- ดึงฝาพลาสติกออกจากขวดยาดังรูปที่ 2 ถ้าฝาพลาสติกหลวมหรือสูญหายไป ห้ามนำขวดยานั้นมาใช้
- ก่อนใช้ให้เช็ดจุกยางด้วยสำลีปราศจากเชื้อที่ขบแอลกอฮอล์ และทิ้งไว้ให้แห้งประมาณ 2 – 3 วินาที เพื่อให้แน่ใจว่าปราศจากเชื้อ
- ห้ามเอานิ้วของท่านสัมผัสกับจุกยางเนื่องจากอาจทำให้มีเชื้อโรคปนเปื้อนได้



2. สวมติดอุปกรณ์สำหรับสวมปากขวดยา

- ดึงแถบปิดผนึกออกจากอุปกรณ์สำหรับสวมปากขวดยา ดังรูปที่ 3 ถ้าแถบปิดผนึกปิดไม่สนิท ห้ามนำอุปกรณ์สำหรับสวมปากขวดยานั้นมาใช้ ห้ามใช้นิ้วหยิบอุปกรณ์สำหรับสวมปากขวดยาออกมาจากฝาครอบ หากท่านสัมผัสกับหัวเข็มบนอุปกรณ์สำหรับสวมปากขวดยา อาจทำให้มีการปนเปื้อนเชื้อโรคจากนิ้วของท่านได้

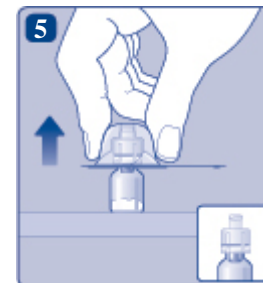


- วางขวดยาบนพื้นวัสดุที่เรียบและแข็ง
- คว่ำฝาครอบลง แล้วประกบอุปกรณ์สำหรับสวมปากขวดยาเข้ากับขวดยา ดังรูปที่ 4



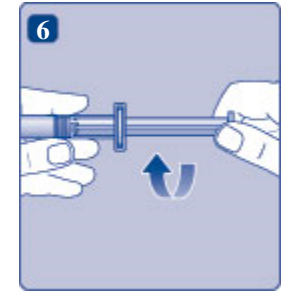
เมื่อสวมติดกันแล้ว ห้ามดึงอุปกรณ์สำหรับสวมปากขวดยาออกจากขวดยา

- ใช้นิ้วหัวแม่มือและนิ้วชี้บีบฝาครอบเบาๆ ดังรูปที่ 5 ดึงฝาครอบ ออกจากอุปกรณ์สำหรับสวมปากขวดยา เมื่อดึงฝาครอบออกแล้ว ห้ามยกอุปกรณ์สำหรับสวมปากขวดยาออกจากขวดยา



3. สวมก้านสูบเข้ากับระบบออกฉีดยา

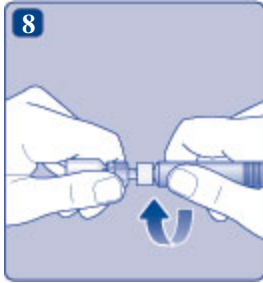
- เอาก้านสูบออกจากกล่อง โดยจับตรงบริเวณด้านปลายแบนกว้าง ระวังอย่าสัมผัสถูกด้านข้างหรือด้านเกลียวของก้านสูบ หากท่านสัมผัสถูกด้านข้างหรือด้านเกลียวของก้านสูบ อาจทำให้มีการปนเปื้อนเชื้อโรคจากนิ้วของท่านได้
- รีบสวมก้านสูบเข้ากับระบบออกฉีดยาทันที โดยหมุนก้านสูบตามเข็มนาฬิกาเข้ากับลูกสูบที่อยู่ในระบบออกฉีดยาชนิดพร้อมใช้ จนกระทั่งรู้สึกว่แน่น ดังรูปที่ 6



- ถอดฝาครอบระบบออกฉีดยาออกจากระบบออกฉีดยาชนิดพร้อมใช้ โดยบิดฝาครอบจนกระทั่งฝาหลุดออก ดังรูปที่ 7
- ห้ามสัมผัสกับปลายระบบออกฉีดยาที่อยู่ใต้ฝาครอบระบบออกฉีดยา หากท่านสัมผัสถูกปลายระบบออกฉีดยา อาจทำให้มีการปนเปื้อนเชื้อโรคจากนิ้วของท่านได้ หากฝาครอบระบบออกฉีดยาหลวม หรือสูญหาย ห้ามนำระบบออกฉีดยานั้นมาใช้



- หมุนกระบอกฉีดยาชนิดพร้อมใช้เข้ากับอุปกรณ์สำหรับสวมปากขวดยาอย่างระมัดระวัง จนกระทั่งรู้สึกว่ามัน ดังรูปที่ 8



4. ผสมผงยากับตัวทำละลาย

- ถัดจากกระบอกฉีดยาชนิดพร้อมใช้ให้เอียงเล็กน้อยโดยให้ขวดยาอยู่ด้านล่าง
- ดันก้านสูบลงเพื่อฉีดตัวทำละลายทั้งหมดเข้าไปในขวดยา ดังรูปที่ 9



- ยังคงดันก้านสูบลง พร้อมกับกับแกว่งขวดยาเบาๆ จนกระทั่งผงยาละลายหมด ดังรูปที่ 10 ห้ามเขย่าขวดยา เนื่องจากอาจทำให้เกิดฟองได้



- ตรวจสอบสารละลายที่ผสมแล้ว สารละลายต้องใสหรือเหลืองใสเล็กน้อย (ขุ่นเล็กน้อย) หากสังเกตเห็นฟองหรือพบการเปลี่ยนสี ห้ามนำยานั้นมาใช้ ให้เปิดไขว่กลองใหม่แทน

แนะนำให้ใช้ยานี้ทันทีหลังผสมเสร็จ เพราะหากทิ้งไว้ ยานี้ อาจไม่ปราศจากเชื้ออีกต่อไป และอาจทำให้เกิดการติดเชื้อได้
 ถ้าท่านไม่สามารถใช้ยานี้ ที่ผสมแล้วได้ทันที ควรใช้ภายใน 4 ชั่วโมง เมื่อเก็บที่อุณหภูมิห้องหรือสูงกว่าไม่เกิน 40 องศาเซลเซียส และภายใน 24 ชั่วโมง เมื่อเก็บที่อุณหภูมิ 2 ถึง 8 องศาเซลเซียส ให้เก็บผลิตภัณฑ์ยาที่ผสมแล้วในขวดยา

ห้ามแช่แข็งหรือเก็บสารละลายยานี้ที่ผสมแล้วไว้ในกระบอกฉีดยา

ห้ามเก็บสารละลายยาที่ผสมแล้ว หากไม่มีคำแนะนำจากแพทย์หรือเภสัชกร

เก็บสารละลายยานี้ที่ผสมแล้ว ให้พ้นจากแสง



หากท่านจำเป็นต้องใช้ยามากกว่าหนึ่งขวด ให้ทำขั้นตอน ตามรูปที่ 1 ถึง 10 ซ้ำ กับขวดยาอื่นๆ รวมทั้งอุปกรณ์สำหรับสวมปากขวดยา และกระบอกฉีดยาชนิดพร้อมใช้ จนท่านได้จำนวนยาครบตามที่ท่านต้องการ

- ดันก้านสูบเข้าไปจนสุด
- พลิกกระบอกฉีดยา โดยให้ขวดยาคว่าลง
- หยุดดันก้านสูบ แล้วปล่อยให้ก้านสูบถอยออกมาเอง สารละลายยาที่ผสมแล้ว จะไหลเข้ามาอยู่ในกระบอกฉีดยาดังรูปที่ 11
- ค่อยๆ ดึงก้านสูบลงเบาๆ เพื่อดูดสารละลายยาที่ผสมแล้วเข้ามาอยู่ในกระบอกฉีดยา
- ในกรณีที่ท่านไม่ได้ต้องการสารละลายยาทั้งหมดที่อยู่ใน



ขวดยาให้ใช้ขีดบอกริมาณยานบนกระบอกฉีดยาเพื่อดูปริมาณสารละลายที่ท่านดูดออกมาตามที่แพทย์ เภสัชกร หรือพยาบาลแนะนำ

ถ้ามีฟองอากาศอยู่ในกระบอกฉีดยาปริมาณมากเกินไปไม่ว่าจุดใดก็ตาม ให้ฉีดไล่ฟองอากาศกลับเข้าไปในขวดยา

- ขณะที่ถือขวดยาคว่าลง ให้เคาะกระบอกฉีดยาเบาๆ เพื่อไล่ฟองอากาศให้ลอยขึ้นไปด้านบน
- ดันก้านสูบซ้ำๆ จนกระทั่งฟองอากาศทั้งหมดหมดไป

- คลายเกลียวอุปกรณ์สำหรับสวมปากขวดยา ออกจากขวดยา ดังรูปที่ 12
- ห้ามสัมผัสกับปลายกระบอกฉีดยา หากท่านสัมผัสกับปลายกระบอกฉีดยา อาจทำให้มีการปนเปื้อนเชื้อจากนิ้วของท่านได้



5. การฉีดสารละลายยาที่ผสมแล้ว

ขณะนี้ยาพร้อมสำหรับฉีดเข้าหลอดเลือดดำแล้ว

- ฉีดสารละลายยาที่ผสมแล้วตามคำแนะนำของแพทย์ เภสัชกร หรือพยาบาล
- ค่อยๆ ฉีดยาช้าๆ โดยใช้เวลาประมาณ 2 ถึง 5 นาที
- ห้ามผสมยากับผลิตภัณฑ์หรือยาอื่นใดๆ ที่หยดเข้าทางหลอดเลือดดำ

การฉีดโนโวเอท® โดยใช้ข้อต่อฉีดยาที่ไม่มีหัวเข็มสำหรับสายสวนหลอดเลือดดำ

ข้อควรระวัง: ครอบอกฉีดยาชนิดพร้อมใช้ทำจากแก้วและถูกออกแบบมาให้ต่อเข้ากับข้อต่อฉีดยาลูเออร์-ล็อก (luer-lock) มาตรฐาน ข้อต่อฉีดยาที่ไม่มีหัวเข็มบางชนิดที่มีเข็มในตัวจะไม่สามารถต่อเข้ากับครอบอกฉีดยาชนิดพร้อมใช้นี้ได้ ซึ่งการต่อเข้ากันไม่ได้นี้อาจทำให้ไม่สามารถฉีดยาออกมาได้ และ/หรือทำให้เกิดความเสียหายกับข้อต่อฉีดยาที่ไม่มีหัวเข็ม

การฉีดสารละลายผ่านทางอุปกรณ์ให้ยาทางหลอดเลือดดำส่วนกลาง (CVAD) เช่น สายสวนหลอดเลือดดำส่วนกลาง หรือสายสวนหลอดเลือดที่ฝังเข้าใต้ผิวหนัง (พอร์ต)

- ให้ใช้วิธีการที่สะอาดและปราศจากเชื้อโรค (เทคนิคปลอดเชื้อ) และทำตามคำแนะนำการใช้ข้อต่อฉีดยาและ CVAD ให้ถูกต้อง โดยปรึกษากับแพทย์หรือพยาบาลของท่าน
- การฉีดยาเข้า CVAD อาจจำเป็นต้องใช้ครอบอกฉีดยาพลาสติกปราศจากเชื้อขนาด 10 มิลลิลิตร เพื่อดูดสารละลายที่ผสมแล้วออกมา ซึ่งควรทำทันทีหลังจากขั้นตอนที่ 10
- ให้ใช้สารละลายโซเดียมคลอไรด์ ความเข้มข้น 9 มิลลิกรัมต่อมิลลิลิตรสำหรับฉีด ถ้าจำเป็นต้องชะล้างสาย CVAD ก่อนฉีดยาหรือหลังการฉีดยาโนโวเอท®

การกำจัด

- หลังจากฉีดยาเสร็จแล้ว ให้ทิ้งสารละลายยาที่ไม่ได้ใช้ทั้งหมด ครอบอกฉีดยากับชุดอุปกรณ์สำหรับให้ยา ขวดยากับอุปกรณ์สำหรับสวมปากขวดยา และวัสดุเหลือใช้อื่นๆ ดังรูปที่ 13 อย่างระมัดระวังตามคำแนะนำของเภสัชกร



ห้ามทิ้งรวมกับขยะในครัวเรือน

ไม่ต้องถอดแยกชิ้นส่วนอุปกรณ์ก่อนกำจัด
ให้นำอุปกรณ์กลับมาใช้ซ้ำ