

## เอกสารกำกับยาสำหรับผู้ป่วยฉบับภาษาไทย

### ริสเพอริโดน (INN: risperidone)

#### ริสเพอดาล®

#### ชนิดน้ำรับประทาน



#### ริสเพอดาล ใช้รักษาอะไร

ยาริสเพอดาล ใช้รักษากลุ่มอาการที่เรียกว่าโรคจิต (เช่น โรคจิตเภท (schizophrenia)) ซึ่งประกอบด้วย ความผิดปกติของการทำงานของสมองซึ่งสัมพันธ์กับความคิด ความรู้สึก และ/หรือ การกระทำ เช่น ความคิดสับสน การรับรู้เสียไป (เช่น หูแว่ว ได้ยินเสียงคนที่ไม่ได้อยู่ที่นั่น) ระวังสงสัยจนผิดปกติ แยกตัว ออกจากสังคม และไม่สนใจสิ่งแวดล้อมและเก็บตัวอย่างมาก จนมีผลรบกวนสภาวะทางจิตใจ มีความวิตกกังวลและตั้งเครียด

ริสเพอดาล สามารถใช้รักษากลุ่มอาการผิดปกติทางจิตชนิดเฉียบพลันและเรื้อรัง

นอกจากนี้เมื่ออาการดีขึ้นริสเพอดาล ยังสามารถใช้ควบคุมอาการเพื่อป้องกันการกลับเป็นซ้ำอีก

ริสเพอดาลมีการใช้เป็นเวลานานถึง 12 สัปดาห์ ในผู้ป่วยภาวะสมองเสื่อมที่เกี่ยวข้องกับโรคอัลไซเมอร์ (Alzheimer) โดยเฉพาะเพื่อควบคุม ภาวะกายใจไม่สงบ (agitation) ก้าวร้าว (aggression) หรือ อาการทางจิต (psychotic symptoms) (เช่น มีความเชื่อในสิ่งที่ไม่เป็นจริง หรือ การเห็น รู้สึก หรือ ได้ยินสิ่งต่าง ๆ ที่ไม่ได้อยู่ที่นั่น)

อาการอีกประเภทหนึ่งที่ริสเพอดาล ให้ผลในการรักษา คือ อาการฟุ้งพล่าน (mania) ซึ่งเป็นอาการระยะหนึ่งของโรคไบโพลาร์ ซึ่งมีลักษณะของอาการดังนี้ มีอารมณ์เร่าแรงมาก ครั้นเครง หรือมีอารมณ์หงุดหงิด มีความภาคภูมิใจในตัวเองสูงมาก มีความต้องการนอนลดลง พูดไม่หยุด มีความคิดแล่นเร็วมาก วอกแวก หรือ มีการตัดสินใจที่ไม่ดี รวมทั้งมีพฤติกรรมที่ก่อกวน หรือ ก้าวร้าว ริสเพอดาล อาจให้เพียงตัวเดียวหรือร่วมกับยาปรับให้อารมณ์คงที่

ริสเพอดาล ยังสามารถใช้รักษาผู้ป่วยที่มีพฤติกรรมก่อกวน เช่น ก้าวร้าว หุนหันพลันแล่น ทำร้ายตัวเอง ทั้งในเด็กและผู้ใหญ่

ริสเพอดาล มีข้อบ่งใช้ในการรักษาผู้ป่วยออทิสซึมในเด็กและวัยรุ่น



#### เมื่อไรที่ไม่ควรใช้ริสเพอดาล

ห้ามใช้ริสเพอดาล ถ้าทราบว่าคุณแพ้ต่อยาที่เป็นส่วนประกอบของยาริสเพอดาล อาการแพ้ที่แสดงให้เห็น เช่น ผื่นเป็นผื่น มีอาการคัน มีอาการหายใจลำบากหรือใบหน้าบวม ถ้ามีอาการดังกล่าวเกิดขึ้น อาการใด อาการหนึ่ง ให้รีบติดต่อแพทย์ทันที

## คำเตือน

การศึกษาในผู้ป่วยสูงอายุที่มีอาการสมองเสื่อมพบวารีสเพอตาล เมื่อให้แบบเพียงตัวเดียวหรือให้ร่วมกับยาฟูโรซีไมด์พบว่ามีความสัมพันธ์กับอัตราการตายที่สูงขึ้น ให้แจ้งแพทย์ถ้าท่านรับประทานยาฟูโรซีไมด์ ซึ่งเป็นยาขับปัสสาวะที่บางครั้งใช้เป็นยาลดความดันโลหิตสูงหรือลดอาการบวมของร่างกายเนื่องจากร่างกายเก็บน้ำไว้มากเกินไป

ในผู้ป่วยสูงอายุที่มีอาการสมองเสื่อมอาจพบอาการเปลี่ยนแปลงฉับพลันของสภาพจิตใจหรือมีอาการอ่อนแรงหรือขาบริเวณหน้า แขน ขา โดยเฉพาะเกิดเพียงซีกเดียว แบบทันทีทันใด หรือพูดไม่ชัด ถ้าอาการเหล่านี้เกิดขึ้นแม้เพียงช่วงสั้น ๆ ให้รีบปรึกษาแพทย์ทันที

การให้ริสเพอตาลร่วมกับยารักษาโรคความดันโลหิตสูงอาจทำให้เกิดความดันโลหิตต่ำ ดังนั้น หากต้องการให้ริสเพอตาลร่วมกับยาลดความดันโลหิตควรปรึกษาแพทย์

แจ้งให้แพทย์ของท่านทราบหากท่านหรือคนในครอบครัวของท่านมีประวัติการเกิดลิ่มเลือด การเกิดลิ่มเลือดในปอดหรือขาพบไตในผู้ป่วยที่ได้รับริสเพอตาล การเกิดลิ่มเลือดในปอดอาจทำให้เสียชีวิตได้

ในระหว่างการรักษาอย่างต่อเนื่องเป็นเวลานาน ริสเพอตาลอาจทำให้เกิดการกระตุ้นบริเวณใบหน้าโดยไม่ได้ตั้งใจ ถ้าอาการเหล่านี้เกิดขึ้นให้ปรึกษาแพทย์

อาจเกิดอาการความคิดสับสน ความรู้สึกตัวลดลง มีไข้สูง หรือกล้ามเนื้อแข็งเกร็งขึ้นได้ แต่พบได้น้อยมาก ถ้ามีอาการเหล่านี้เกิดขึ้นให้รีบปรึกษาแพทย์ทันทีและแจ้งให้แพทย์ให้ทราบว่ากำลังใช้ยาริสเพอตาลอยู่

เนื่องจากพบจำนวนเม็ดเลือดขาวชนิดที่จำเป็นต่อการต่อสู้กับการติดเชื้อในกระแสเลือดลดลงจนเป็นอันตรายในผู้ป่วยที่ได้รับริสเพอตาล แม้จะพบได้น้อยมาก แต่แพทย์ของท่านอาจทำการตรวจวัดปริมาณเม็ดเลือดขาวของท่านได้ แจ้งแพทย์ของท่านหากท่านทราบว่าท่านเคยมีระดับเม็ดเลือดขาวต่ำในอดีต (ซึ่งอาจมีสาเหตุมาจากยาชนิดอื่น ๆ หรือไม่ก็ได้)

พบรายงานน้อยมากในการเกิดภาวะน้ำตาลในเลือดสูง ควรพบแพทย์หากท่านมีอาการของภาวะนี้ เช่น กระหายน้ำมากเกินไป หรือปัสสาวะมากเกินไป

ควรระมัดระวังการใช้ริสเพอตาล หากท่านมีปัญหาระบบหัวใจ โดยเฉพาะอย่างยิ่ง หากมีภาวะหัวใจเต้นผิดปกติ มีความผิดปกติของคลื่นไฟฟ้าหัวใจ หรือใช้ยาที่ส่งผลเปลี่ยนแปลงการทำงานของคลื่นไฟฟ้าหัวใจ กรณีเหล่านี้ควรใช้ยาหลังจากได้รับการปรึกษาแพทย์แล้วเท่านั้น

ระหว่างการผ่าตัดตาเพื่อรักษาอาการเลนส์ตาขุ่นมัว (ต้อกระจก) รุมาตา (ส่วนวงกลมสีดำตรงกลางดวงตา) อาจไม่ขยายเท่าที่ต้องการ นอกจากนี้มีรูมาตา (ส่วนที่เป็นสีของตา) อาจมีอาการย้ายไประหว่างการผ่าตัดและอาจนำไปสู่ความเสียหายของดวงตาได้ หากท่านกำลังวางแผนที่จะผ่าตัดดวงตา ควรแจ้งให้จักษุแพทย์ของท่านทราบว่าท่านกำลังได้รับยานี้

## ข้อควรระวังพิเศษ

### น้ำหนักเพิ่ม

ควรรับประทานอาหารอย่างพอเหมาะ เนื่องจากริสเพอดาล อาจทำให้น้ำหนักเพิ่มขึ้นได้

### **โรคหัวใจและหลอดเลือด โรคเบาหวาน มีภาวะบกพร่องทางไตหรือตับ โรคพาร์กินสัน โรคสมองเสื่อมแบบ Lewy body หรือ โรคลมชัก**

ถ้าท่านเป็นโรคที่ได้กล่าวมานี้ควรแจ้งให้แพทย์ทราบ และระหว่างได้รับยาริสเพอดาล ควรได้รับการดูแลอย่างใกล้ชิด โดยแพทย์จะเป็นผู้ปรับขนาดของยาให้เหมาะสม

### **ผู้สูงอายุ**

ผู้สูงอายุควรได้รับยาริสเพอดาล ในปริมาณที่ต่ำกว่าผู้ใหญ่ (ดูหัวข้อ “ควรใช้ริสเพอดาลอย่างไรและขนาดเท่าใด”)



### **สตรีมีครรภ์**

ถ้าท่านกำลังมีครรภ์หรือวางแผนที่จะตั้งครรภ์ควรแจ้งให้แพทย์ทราบเพื่อให้แพทย์พิจารณาและตัดสินใจว่าจะใช้ยาริสเพอดาล หรือไม่ ในเด็กแรกคลอดที่มารดาได้รับริสเพอดาลในช่วง 3 เดือนสุดท้ายของการตั้งครรภ์อาจมีอาการสั่น กล้ามเนื้อแข็งเกร็ง และ/หรือ อ่อนแรง ง่วงนอน กายใจไม่สงบ มีปัญหาเกี่ยวกับการหายใจ หรือกินลำบาก



### **สตรีที่ให้นมบุตร**

ไม่ควรให้นมบุตรขณะได้รับยาริสเพอดาล ให้ปรึกษาแพทย์ในกรณีที่ต้องการให้นมบุตร



### **ผลต่อความสามารถในการขับขี่และการทำงานกับเครื่องจักร**

ริสเพอดาลอาจมีผลต่อความตื่นตัวหรือความสามารถในการขับขี่ ดังนั้น ไม่ควรขับขี่ยานยนต์หรือทำงานกับเครื่องจักรจนกว่าแพทย์จะประเมินผลของยาริสเพอดาลที่มีต่อผู้ป่วย



### **การใช้ร่วมกับยาอื่นและแอลกอฮอล์**

ควรแจ้งให้แพทย์ทราบถ้ารับประทานยาอื่นร่วมด้วย แพทย์จะเป็นผู้แนะนำว่ายาตัวใดสามารถใช้ร่วมกับยาริสเพอดาลได้

ยาริสเพอดาล อาจเพิ่มฤทธิ์ของแอลกอฮอล์และยาที่ลดความสามารถในการตอบสนอง (เช่น ยากล่อมประสาท ยาแก้ปวดชนิดเสพติด ยาแก้แพ้บางตัว ยาต้านซึมเศร้าบางตัว)

ดังนั้น ไม่ควรดื่มเครื่องดื่มที่มีแอลกอฮอล์หรือรับประทานยาที่กล่าวมาพร้อมกับยาริสเพอดาล ยกเว้นในกรณีที่แพทย์เป็นผู้สั่งจ่ายให้เท่านั้น

ยบบางตัวที่ใช้รักษาโรคพาร์กินสัน (ยาต้านฤทธิ์ตัวรับของโดปามีน (dopamine agonists) เช่น เลโวโดปา) อาจต้านฤทธิ์ของยาริสเพอดาล

ควรใช้ริสเพอดาลด้วยความระมัดระวังเมื่อใช้ร่วมกับยาที่เพิ่มการทำงานของระบบประสาทส่วนกลาง (ยากระตุ้นออกฤทธิ์กระตุ้น (psychostimulants) เช่น เมทิลเฟนิเดต )

หากท่านได้รับยารักษาความดันโลหิตสูงร่วมกับริสเพอดาลควรปรึกษาแพทย์ เนื่องจากการใช้ยานี้ร่วมกับยาริสเพอดาลอาจทำให้ความดันโลหิตลดลงมากเกินไป

ควรใช้ริสเพอดาลอย่างระมัดระวังเมื่อใช้ร่วมกับยาที่ทำให้เกิดการเปลี่ยนแปลงของคลื่นไฟฟ้าหัวใจ เช่น ยารักษาโรคมาลาเรีย ยารักษาความผิดปกติของการเต้นของหัวใจ ยารักษาโรคภูมิแพ้ ยารักษาอาการทางจิตชนิดอื่น ๆ ยาต้านซึมเศร้า และยาขับปัสสาวะหรือยาที่มีผลต่อเกลือแร่ในร่างกาย (โซเดียม โพแทสเซียม แมกนีเซียม) แต่ไม่ได้จำกัดเฉพาะกลุ่มที่ได้กล่าวถึงเท่านั้น

ยาบางชนิดเมื่อใช้ร่วมกับริสเพอดาล อาจเพิ่มหรือลดระดับของยาริสเพอดาล ในกระแสเลือดของท่านได้ ดังนั้นควรแจ้งให้แพทย์ของท่านทราบว่าท่านเริ่มใช้ และ/หรือ หยุดใช้ยาใด ๆ ที่มีอยู่ด้านล่างนี้ เนื่องจากแพทย์ของท่านอาจจำเป็นต้องปรับเปลี่ยนขนาดยา

*ยาที่สามารถทำให้ระดับของยาริสเพอดาล ในเลือดของท่านเพิ่มสูงขึ้น*

- ยาฟลูออกซิทีน และ พารอกซิทีน ซึ่งใช้สำหรับรักษาอาการซึมเศร้าและกลุ่มอาการวิตกกังวลต่าง ๆ
- ยาอิทราโคนาโซลและ คีโดโคนาโซล ซึ่งใช้สำหรับรักษาการติดเชื้อรา
- ยาบางตัวที่ใช้รักษาโรคเอชไอวี/เอดส์ เช่น ยาริโทนาเวียร์
- ยาริราพามิล ซึ่งใช้สำหรับรักษาความดันโลหิตสูง และ/หรือ โรคหัวใจเต้นผิดปกติ
- ยาเซอร์ทราลีน และ ฟลูออกซามีน ซึ่งใช้สำหรับรักษาอาการซึมเศร้าหรือกลุ่มอาการผิดปกติทางจิตเภทอื่น ๆ

*ยาที่สามารถทำให้ระดับของยาริสเพอดาล ในเลือดของท่านลดลง*

- ยาคาร์บามาซีปีน ซึ่งเป็นยารักษาโรคลมชักหรืออาการปวดประสาทไตรเจมินัล (trigeminal neuralgia) ซึ่งเป็นอาการปวดอย่างรุนแรงที่บริเวณใบหน้า
- ยาไรแฟมพิซิน ซึ่งใช้สำหรับรักษาการติดเชื้อบางชนิด

ยาไซเมทีดิน และ รานิทิดีน ซึ่งเป็นยาลดกรดในกระเพาะอาหารอาจเพิ่มระดับริสเพอดาล ในกระแสเลือดเล็กน้อย แต่ไม่มีผลกระทบต่อออกฤทธิ์ของยาริสเพอดาล

ยาอีริโทรมัยซินซึ่งเป็นยาปฏิชีวนะไม่มีผลกระทบต่อระดับยาริสเพอดาล ในกระแสเลือด

ยาโทพิราเมท (ซึ่งเป็นตัวยารักษาโรคลมชักและไมเกรน ไม่มีผลอย่างมีนัยสำคัญต่อระดับยาริสเพอดาล ในกระแสเลือด)

ยากาแลนทามีน และ โดนีพีซิล ซึ่งใช้สำหรับรักษาโรคสมองเสื่อมไม่มีผลต่อการออกฤทธิ์ของยาริสเพอดาล

ยาริสเพอดาล ไม่มีผลต่อการออกฤทธิ์ของยาลิเทียม หรือ วาลโพรเอท (ซึ่งใช้สำหรับรักษาอาการฟุ้งพล่าน) หรือยาดิจอกซิน ซึ่งเป็นยารักษาโรคหัวใจ

การใช้ยาริสเพอดาล ร่วมกับยาฟูโรซีไมด์ ซึ่งเป็นยาสำหรับรักษาโรคหัวใจล้มเหลวและโรคความดันโลหิตสูงอาจมีอันตรายต่อผู้สูงอายุที่มีภาวะสมองเสื่อม ให้แจ้งแพทย์ถ้าท่านกำลังรับประทานยา ฟูโรซีไมด์ (ดูหัวข้อ ค่าเตือน)



## ควรใช้ริสเพอดาลอย่างไรและขนาดเท่าใด

ริสเพอดาล อยู่ในรูปยาน้ำใช้สำหรับรับประทาน บริหารยาโดยการรับประทานเท่านั้น

ยาริสเพอดาล สามารถรับประทานได้พร้อมกับอาหารหรือระหว่างมื้ออาหาร ยาริสเพอดาล ชนิดน้ำสามารถผสมกับเครื่องดื่มที่ปราศจากแอลกอฮอล์ได้ ยกเว้นน้ำชา

การรับประทานยาในปริมาณที่ถูกต้องเป็นสิ่งที่สำคัญมาก โดยในแต่ละคนจะได้รับยาในปริมาณที่ไม่เท่ากัน แพทย์จึงเป็นผู้ที่จะปรับปริมาณยาที่ใช้จนกระทั่งได้ผลการรักษาที่น่าพอใจ ดังนั้น จึงควรปฏิบัติตามคำแนะนำของแพทย์อย่างเคร่งครัดและห้ามเปลี่ยนแปลงปริมาณยาที่ใช้หรือหยุดยาโดยไม่ปรึกษาแพทย์ก่อน

**สำหรับผู้ป่วยโรคจิต (เช่น โรคจิตเภท (schizophrenia)) ในผู้ใหญ่** การให้ยาจะเริ่มต้นด้วยการค่อย ๆ ปรับขนาดเพิ่มขึ้นอย่างช้า ๆ ตัวอย่าง เช่น วันแรก 2 มิลลิกรัม วันที่สอง 4 มิลลิกรัม จากนั้นขนาดของยาจะคงที่หรือเปลี่ยนไปขึ้นอยู่กับความเหมาะสม

สำหรับการรักษาแบบต่อเนื่องเป็นระยะเวลานาน ขนาดยาที่เหมาะสม คือ 4-6 มิลลิกรัมต่อวัน อย่างไรก็ตาม ผู้ป่วยบางรายอาจใช้ยาในขนาดที่ต่ำกว่านี้

ปริมาณยาต่อวันอาจรับประทานครั้งเดียวหรือแบ่งเป็น 2 ครั้งต่อวันโดยแบ่งให้ในตอนเช้าและตอนเย็นซึ่งแพทย์จะเป็นผู้แนะนำวิธีรับประทานที่เหมาะสมสำหรับท่านมากที่สุด

แพทย์จะเป็นผู้พิจารณาปริมาณยาที่จะรับประทานต่อวันโดยขึ้นอยู่กับผู้ป่วยแต่ละคน

**สำหรับผู้ป่วยโรคจิตในผู้ป่วยสูงอายุ** โดยทั่วไปควรเริ่มขนาดยาที่ 0.5 มิลลิกรัม วันละ 2 ครั้ง ค่อย ๆ เพิ่มขนาดยาเป็น 1 ถึง 2 มิลลิกรัม วันละ 2 ครั้ง สำหรับการรักษาแบบต่อเนื่องเป็นระยะเวลานานเมื่อได้ขนาดยาที่เหมาะสมขนาดของยาต่อวันสามารถรับประทานเพียงครั้งเดียวได้ แพทย์จะเป็นผู้พิจารณาปริมาณยาที่จะรับประทานต่อวันโดยขึ้นอยู่กับผู้ป่วยแต่ละคน

**สำหรับผู้ป่วยโรคจิตเภท (schizophrenia) ในวัยรุ่น** แนะนำให้เริ่มขนาดยาที่ 0.5 มิลลิกรัมต่อวัน หากจำเป็นให้ค่อย ๆ ปรับขนาดยาเป็นขนาดยาที่แนะนำคือ 3 มิลลิกรัมต่อวัน และต้องปรับขนาดยาไม่บ่อยเกินกว่าวันเว้นวัน สำหรับผู้ป่วยวัยรุ่นที่เป็นโรคจิตเภท ขนาดยาของริสเพอดาล ที่มีประสิทธิผลคือขนาดยาระหว่าง 1 และ 6 มิลลิกรัมต่อวัน

ยังไม่มีประสบการณ์ในการรักษาในเด็กอายุน้อยกว่า 13 ปี

**สำหรับการรักษาอาการคลุ้มคลั่งในผู้ป่วยผู้ใหญ่** ควรจะเริ่มต้นด้วยขนาด 2 หรือ 3 มิลลิกรัมวันละ 1 ครั้งซึ่งสามารถปรับเพิ่มขึ้นได้ครั้งละ 1 มิลลิกรัม แต่ต้องไม่ปรับขนาดยาบ่อยกว่า 1 ครั้ง ทุก ๆ วันเว้นวัน ผู้ป่วยส่วนใหญ่จะมีอาการดีขึ้นในขนาดการรักษาระหว่าง 1-6 มิลลิกรัมต่อวัน แพทย์จะเป็นผู้พิจารณาปริมาณยาที่เหมาะสมกับอาการของผู้ป่วยแต่ละคน ยาริสเพอดาล อาจใช้เพียงลำพังตัวเดียวหรือใช้ร่วมกับยาปรับอารมณ์ให้คงที่

**สำหรับการรักษาอาการคลุ้มคลั่งในผู้ป่วยเด็กและวัยรุ่น** ควรเริ่มต้นด้วยขนาดยา 0.5 มิลลิกรัม วันละ 1 ครั้ง สามารถเพิ่มขนาดยาครั้งละ 0.5 หรือ 1 มิลลิกรัม แต่ต้องไม่ปรับขนาดยาบ่อยกว่า 1 ครั้ง ทุก ๆ วันเว้นวัน จนถึงขนาดยาที่แนะนำคือ 2.5 มิลลิกรัมต่อวัน ริสเพอดาล มีประสิทธิผลที่ขนาดยาระหว่าง 0.5 และ 6 มิลลิกรัมต่อวัน ในผู้ป่วยวัยรุ่นที่มีอาการคลุ้มคลั่ง

ยังไม่มีประสิทธิผลการรักษาในเด็กอายุน้อยกว่า 10 ปี

**สำหรับพฤติกรรมผิดปกติในผู้ป่วยภาวะสมองเสื่อมที่เกี่ยวข้องกับโรคอัลไซเมอร์ (Alzheimer's disease)** โดยปกติขนาดยาที่ใช้เพียง 1 ใน 4 ของผู้ใหญ่ก็เพียงพอ ขนาดยาที่ให้จะเริ่มที่ 0.5 มิลลิกรัม แบ่งเป็น 2 ครั้งต่อวัน (กล่าวคือ 0.25 มิลลิกรัมต่อครั้ง) สามารถเพิ่มขนาดของยาได้ครั้งละ 0.5 มิลลิกรัม ต่อวัน การปรับขนาดของยาควรปรับไม่บ่อยกว่า ทุก ๆ วันเว้นวัน

ในการรักษาแบบต่อเนื่องเป็นระยะเวลานาน ขนาดของยาโดยทั่วไปคือ 1 มิลลิกรัมต่อวัน อาจรับประทาน ครั้งเดียวหรือแบ่งเป็น 2 ครั้งต่อวัน (กล่าวคือ 0.5 มิลลิกรัมต่อครั้ง) แพทย์จะเป็นผู้พิจารณาปริมาณยาที่จะ รับประทานต่อวันขึ้นอยู่กับผู้ป่วยแต่ละคน โดยทั่วไปจะไม่เกิน 2 มิลลิกรัมต่อวัน

**สำหรับการรักษาผู้ป่วยที่มีพฤติกรรมผิดปกติทั้งในผู้ใหญ่และเด็ก** ขนาดยาต่อไปนี้เป็นขนาดยาที่ใช้ บ่อย

- สำหรับผู้ป่วยที่มีน้ำหนัก 50 กิโลกรัมหรือมากกว่าให้เริ่มรักษาด้วยขนาด 0.5 มิลลิกรัมวันละ 1 ครั้ง สามารถเพิ่มขนาดได้ครั้งละ 0.5 มิลลิกรัมแต่ไม่ปรับบ่อยกว่า ทุกๆ วันเว้นวัน โดยขนาดยาปกติคือ 0.5 มิลลิกรัมถึง 1.5 มิลลิกรัมวันละ 1 ครั้ง แพทย์จะแนะนำขนาดที่จำเป็นสำหรับปัญหาของผู้ป่วย แต่ละราย
- สำหรับผู้ป่วยที่มีน้ำหนักน้อยกว่า 50 กิโลกรัมควรเริ่มด้วยขนาด 0.25 มิลลิกรัมวันละ 1 ครั้ง สามารถเพิ่มขนาดได้ครั้งละ 0.25 มิลลิกรัมแต่ไม่ปรับบ่อยกว่า ทุกๆ วันเว้นวัน ขนาดปกติคือ 0.25 มิลลิกรัมถึง 0.75 มิลลิกรัมต่อวัน แพทย์จะแนะนำผู้ป่วยถึงจำนวนมิลลิลิตรของยาน้ำในปริมาณที่ จำเป็น

ไม่มีประสิทธิผลการใช้ยานี้ในเด็กที่มีอายุน้อยกว่า 5 ปี

**สำหรับการรักษาเด็กและวัยรุ่นที่เป็นโรคออทิสซึม** ขนาดยาต่อไปนี้เป็นขนาดยาที่ใช้บ่อย

- สำหรับเด็กที่มีน้ำหนักน้อยกว่า 20 กิโลกรัมแนะนำให้ใช้เริ่มต้นด้วยขนาด 0.25 มิลลิกรัม วันละ 1 ครั้ง โดยเพิ่มขนาดครั้งละ 0.25 มิลลิกรัมในวันที่ 4 ของการรักษา ในวันที่ 14 ของการรักษาแพทย์ อาจให้ปรับขนาดขึ้นอีก 0.25 มิลลิกรัมต่อวัน กรณีที่จะปรับขนาดเพิ่มขึ้นอีกแพทย์จะพิจารณาปรับ หลังจากได้รับยาทุก 2 สัปดาห์หรือนานกว่านั้นโดยขนาดสูงสุดอยู่ที่ 1.5 มิลลิกรัม แพทย์จะ แนะนำผู้ป่วยถึงจำนวนมิลลิลิตรของยาน้ำในปริมาณที่จำเป็น
- สำหรับเด็กที่มีน้ำหนักมากกว่า 20 กิโลกรัมแนะนำให้ใช้เริ่มต้นด้วย 0.5 มิลลิกรัม วันละ 1 ครั้ง โดยเพิ่มขนาดครั้งละ 0.5 มิลลิกรัมในวันที่ 4 ของการรักษา ในวันที่ 14 ของการรักษาแพทย์อาจ ปรับขนาดขึ้นอีก 0.5 มิลลิกรัมต่อวัน กรณีที่จะปรับขนาดเพิ่มขึ้นอีกแพทย์จะพิจารณาปรับหลังจาก ได้รับยาแล้วทุก 2 สัปดาห์หรือนานกว่านั้นโดยขนาดสูงสุดไม่ควรเกิน 2.5 มิลลิกรัมถ้าน้ำหนักอยู่ ระหว่าง 20-45 กิโลกรัม หรือขนาดสูงสุดไม่ควรเกิน 3.5 มิลลิกรัมถ้าน้ำหนักอยู่ที่ 45 กิโลกรัมหรือ มากกว่า แพทย์จะแนะนำผู้ป่วยถึงจำนวนมิลลิลิตรของยาน้ำในปริมาณที่จำเป็น

ยาริสเพอดาล สามารถให้วันละ 1 ครั้งหรือแบ่งให้วันละ 2 ครั้งต่อวันซึ่งแพทย์จะเป็นผู้ประเมินปริมาณที่ เหมาะสมต่อสถานะและปรับขนาดให้ได้น้อยที่สุดที่เหมาะสมกับผู้ป่วยที่สุด

ยังไม่มีประสิทธิผลการรักษาในเด็กอายุน้อยกว่า 5 ปี

**สำหรับผู้ป่วยที่มีการทำงานของไตและตับลดลง** แพทย์จะแจ้งให้ทราบว่าท่านควรได้รับยาน้ำปริมาณ เท่าใดที่เหมาะสมกับท่านที่สุด

**ทำอย่างไรถ้าคุณลืมรับประทานยาริสเพอดาล**

*ถ้าลืมรับประทานยาในช่วงเริ่มต้นของการรักษา:*

รับประทานยาทันทีที่นึกได้แทนที่การรับประทานยาในครั้งต่อไป และต่อจากนั้นรับประทานต่อเนื่องตามที่แพทย์สั่ง

*ถ้าลืมรับประทานยาหลังจากนั้น:*

ไม่ต้องรับประทานยาซ้ำ แต่รับประทานยาครั้งต่อไปตามปกติและต่อเนื่องตามที่แพทย์สั่ง

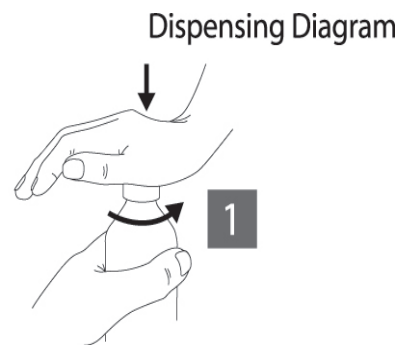
**สิ่งสำคัญ** ห้ามรับประทานยาเกิน 16 มิลลิกรัมต่อวัน

**ยาน้ำสำหรับรับประทาน**

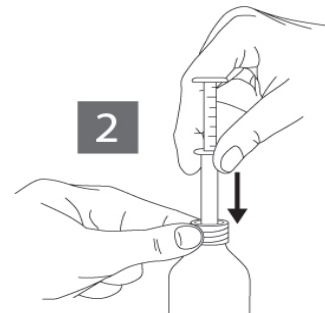
ยาน้ำจะมาพร้อมกับหลอดตวง (pipette) เพื่อใช้วัดปริมาณยาที่ต้องการได้ถูกต้องแม่นยำ  
คำแนะนำในการเปิดขวดและวิธีการใช้หลอดตวง (pipette)

**รูปที่ 1:** วิธีเปิดขวดระบบป้องกันเด็กเปิด:

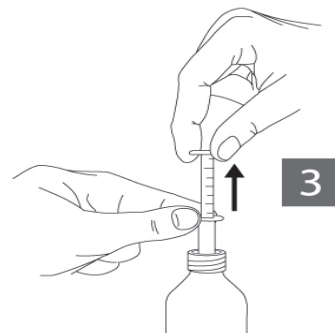
- กดฝาพลาสติกลงดังรูปพร้อมหมุนทวนเข็มนาฬิกา
- เปิดฝาขวด



**รูปที่ 2:** สอดหลอดตวงเข้าไปในขวด



**รูปที่ 3:** ระหว่างที่จับที่แบนของหลอดตวง ดึงปลายหลอดตวงจนถึงขนาดของยา (มิลลิลิตรหรือ มิลลิกรัม) ที่ต้องการใช้



**รูปที่ 4:** จับแป้นของหลอดตวงไว้ นำหลอดตวงออกจากขวด

ฉีดยาจากหลอดตวงลงในเครื่องตีที่ไม่มีแอลกอฮอล์ยกเว้นน้ำชา

ปิดขวดยา

ล้างหลอดตวงด้วยน้ำ



## อาการไม่พึงประสงค์

ริสเพอดาลสามารถทำให้เกิดอาการข้างเคียงได้เช่นเดียวกับยาอื่น ๆ รายละเอียดด้านล่างเป็นอาการไม่พึงประสงค์ที่เกี่ยวข้องกับการรักษาด้วยริสเพอดาล หากท่านมีอาการเหล่านี้ให้ปรึกษาแพทย์

**อาการไม่พึงประสงค์ที่พบได้บ่อยมาก (พบในผู้ป่วยมากกว่า 1 ใน 10 คน) ที่อาจรวมถึง**

- เริ่มนอนหลับหรือประคองการนอนหลับได้ยาก
- โรควาร์กินสัน (Parkinsonism) ซึ่งเป็นสภาวะที่อาจรวมถึงมีการเคลื่อนไหวช้าลงหรือบกพร่อง รู้สึกกล้ามเนื้อแข็งเกร็งหรือคับตึง (ทำให้เคลื่อนไหวกระดูก) และบางครั้งจะรู้สึกเหมือน "หยุดการเคลื่อนไหว" แล้วจึงกลับมาเคลื่อนไหวได้ใหม่ อาการแสดงอื่น ๆ ของโรควาร์กินสันรวมถึงการเดินลากเท้าอย่างช้า ๆ อาการสั่นในขณะพัก มีน้ำลายมากขึ้น และ/หรือ มีน้ำลายไหลยืด และขาดการแสดงออกทางสีหน้า
- รู้สึกง่วงนอนหรือความตื่นตัวลดลง
- ปวดศีรษะ

**อาการไม่พึงประสงค์ที่พบได้บ่อย (พบในผู้ป่วยมากกว่า 1 ใน 100 คน แต่น้อยกว่า 1 ใน 10 คน) ที่อาจรวมถึง**

- ปอดอักเสบ การติดเชื้อของทรวงอก (หลอดลมอักเสบ) อาการของโรคหัด การติดเชื้อบริเวณไซนัส การติดเชื้อบริเวณทางเดินปัสสาวะ การติดเชื้อบริเวณหู รู้สึกเหมือนเป็นไข้หวัด
- ริสเพอดาล ทำให้ระดับฮอร์โมนชื่อ "โพรแลคติน" ("prolactin") สูงขึ้นเมื่อทำการตรวจเลือด (ซึ่งอาจทำให้มีอาการหรือไม่มีก็ได้) อาการของภาวะฮอร์โมนโพรแลคตินสูงรวมถึงมีเต้านมบวมในเพศชาย อวัยวะเพศชายแข็งตัวยากหรือแข็งตัวได้ไม่นาน หรือภาวะหย่อนสมรรถภาพทางเพศแบบอื่น ๆ ในเพศหญิงอาจมีอาการเจ็บคัดเต้านม มีน้ำนมหลังออกมาจากเต้านม ขาดรอบประจำเดือน หรือปัญหาอื่น ๆ เกี่ยวกับรอบประจำเดือน
- น้ำหนักตัวเพิ่มขึ้น ความอยากอาหารเพิ่มขึ้น ความอยากอาหารเพิ่มขึ้นหรือลดลง
- ความผิดปกติของการนอนหลับ หงุดหงิด ซึมเศร้า วิตกกังวล กระสับกระส่าย
- ความผิดปกติในความตึงของกล้ามเนื้อ (Dystonia) ซึ่งเป็นสภาวะที่มีการหดตัวของกล้ามเนื้อนอกอำนาจจิตใจอย่างช้า ๆ หรือต่อเนื่อง แม้สภาวะนี้สามารถจะเกิดขึ้นได้กับส่วนต่าง ๆ ของร่างกาย (และ



อาจส่งผลให้มีท่าทางผิดปกติ) แต่ความผิดปกติในความตึงของกล้ามเนื้อมักจะเกิดขึ้นกับกล้ามเนื้อใบหน้า รวมถึงมีการเคลื่อนไหวอย่างผิดปกติของตา ปาก ลิ้น หรือขากรรไกร

- เวียนศีรษะ
- ภาวะการเคลื่อนไหวผิดปกติ (Dyskinesia) ซึ่งเป็นสภาวะที่มีการเคลื่อนไหวของกล้ามเนื้อนอกอำนาจจิตใจ โดยรวมถึงมีการเคลื่อนไหวช้า ๆ เคลื่อนไหวยากและมีท่าทางงุ่มง่าม หรือเคลื่อนไหวบิดเบี้ยวหรือเคลื่อนไหวกระตุก
- ลิ้น
- ตาพร่า การติดเชื้อมีบริเวณตาหรือ มีอาการตาแดง
- อัตราหัวใจเต้นเร็ว ความดันโลหิตสูง มีอาการหายใจลำบาก
- เจ็บคอ ไอ เลือดกำเดาไหล คัดจมูก
- ปวดท้องหรือรู้สึกไม่สบายท้อง อาเจียน คลื่นไส้ ท้องผูก ท้องเสีย อาหารไม่ย่อย ปากแห้ง ปวดฟัน
- ผื่นผิวหนัง ผื่นหนังแดง
- กล้ามเนื้อหดเกร็ง ปวดกระดูกหรือกล้ามเนื้อ ปวดหลัง ปวดข้อ
- กล้ามเนื้อสั่นสวาบ (ขาดการควบคุมการสั่นสวาบ)
- การบวมของร่างกาย แขน หรือขา มีไข้ เจ็บแน่นหน้าอก อ่อนแรง ล้า (เหนื่อยล้า) เจ็บปวด
- หกล้ม

**อาการไม่พึงประสงค์ที่พบได้ไม่บ่อย (พบในผู้ป่วยมากกว่า 1 ใน 1000 คน แต่น้อยกว่า 1 ใน 100 คน) ที่อาจรวมถึง**

- การติดเชื้อของทางเดินหายใจ การติดเชื้อของกระเพาะปัสสาวะ การติดเชื้อบริเวณตา ทอนซิลอักเสบ การติดเชื้อราที่เล็บ การติดเชื้อที่ผิวหนัง การติดเชื้อที่จำกัดอยู่ที่ผิวหนังหรือส่วนของร่างกายบริเวณใดบริเวณหนึ่ง การติดเชื้อไวรัส การอักเสบของผิวหนังที่มีสาเหตุมาจากตัวไร
- เม็ดเลือดขาวชนิดที่ช่วยต่อต้านการติดเชื้อมีจำนวนลดลง ปริมาณเม็ดเลือดขาวลดลง เกล็ดเลือดลดลง (เซลล์เลือดที่ช่วยให้เลือดหยุดไหล) ภาวะโลหิตจาง เม็ดเลือดแดงลดลง ฮีโมโกลินฟีล (เม็ดเลือดขาวชนิดหนึ่ง) ในเลือดเพิ่มขึ้น
- ปฏิกริยาการแพ้
- โรคเบาหวานหรือโรคเบาหวานที่เป็นแฝง น้ำตาลในเลือดสูง ตื่นน้ำมากผิดปกติ
- น้ำหนักตัวลดลง ขาดความอยากอาหาร ส่งผลให้มีภาวะทุพโภชนาการและน้ำหนักตัวลดลง
- คอเลสเทอรอลในเลือดสูงขึ้น
- อารมณ์ร้ายแรง (อาการฟุ้งพล่าน) สับสน ความต้องการทางเพศลดลง ผื่นร้าย
- อาการยึกยือเหตุยา (tardive dyskinesia) ซึ่งเป็นการเคลื่อนไหวกระตุกซึ่งจะไม่สามารถควบคุมใบหน้า ลิ้น หรือส่วนอื่น ๆ ของร่างกายได้ แจ้งแพทย์ของท่านให้ทราบทันทีหากท่านมีการเคลื่อนไหวเป็นจังหวะนอกอำนาจจิตใจของลิ้น ปาก และใบหน้า อาจจำเป็นต้องหยุดใช้ยาริสเพอดาล
- ขาดเลือดไปเลี้ยงสมองอย่างฉับพลัน (โรคหลอดเลือดสมอง (stroke) หรือ ภาวะสมองขาดเลือดชั่วคราว ("mini" stroke))
- ไม่ตอบสนองต่อสิ่งเร้า ขาดความรู้สึกตัว ระดับความรู้สึกตัวลดลง
- อาการชัก หน้ามืด

- การเคลื่อนไหวของร่างกายถูกกระตุ้นอยู่ตลอดเวลา การทรงตัวผิดปกติ การทำงานของร่างกายไม่ประสานสอดคล้องกัน เวียนศีรษะเมื่อยืนขึ้น ขาดความใส่ใจ ปัญหาเกี่ยวกับการพูด ขาดความรู้สึก รับรสหรือความรู้สึกรับรสผิดปกติ ความรู้สึกของผิวหนังต่อความเจ็บปวดหรือความรู้สึกสัมผัสลดลง ความรู้สึกเป็นเหน็บ รู้สึกคล้ายถูกเข็มแทง หรือรู้สึกชาของผิวหนัง
- ตาไวต่อแสงมากกว่าปกติ ตาแห้ง น้ำตาไหลมากขึ้น ตาแดง
- รู้สึกหมุน (vertigo) มีเสียงในหู ปวดหู
- หัวใจห้องบนเต้นแผ่วระรัว (Atrial fibrillation) (จังหวะการเต้นของหัวใจผิดปกติ) การส่งสัญญาณระหว่างหัวใจห้องบนกับหัวใจห้องล่างถูกขัดขวาง การส่งสัญญาณไฟฟ้าของหัวใจผิดปกติ ช่วงคลื่นไฟฟ้าหัวใจควิทียืดออก อัตราการเต้นของหัวใจช้าลง การตรวจคลื่นไฟฟ้าหัวใจผิดปกติ (ภาพคลื่นไฟฟ้าหัวใจหรืออีซีจี) รู้สึกเต้นระรัวหรือแรงในทรวงอก (ใจสั่น)
- ความดันโลหิตต่ำ ความดันโลหิตต่ำเมื่อยืนขึ้น ดังนั้น บางคนที่ใช้ยาริสเพอดาล อาจรู้สึกหน้ามืด เวียนศีรษะ หรืออาจเป็นลมเมื่อยืนหรือนั่งทันที หน้าแดง
- ปอดอักเสบเนื่องจากสูดเอาอาหารเข้าไป ภาวะเลือดคั่งในปอด (lung congestion) ภาวะเลือดคั่งในทางเดินหายใจ ปอดมีเสียงแฉะ หายใจมีเสียงหวีด ความผิดปกติของเสียง ความผิดปกติของทางเดินหายใจ
- การติดเชื้อมีบริเวณกระเพาะอาหารหรือลำไส้ กลั้นอุจจาระไม่อยู่ อุจจาระแข็งมาก กลืนลำบาก มีผายลมบ่อยมาก) ท้องอืด(
- ผื่นลมพิษ (หรือ "ผื่นแพ้ตาแย") คัน ผม่วง ผื่นหนังหนาตัว ผื่นหนังอักเสบออกผื่น ผื่นแห้ง ผื่นหนังเปลี่ยนสี สีว รังแค ความผิดปกติของผิวหนัง มีรอยโรคที่ผิวหนัง
- เอนไซม์ซีพีเค (CPK) (ครีเอตินีน ฟอสโฟไคนเนส [creatin phosphokinase]) ในเลือดเพิ่มสูงขึ้น (เป็นเอนไซม์ที่ในบางครั้งจะถูกปล่อยออกมาเมื่อมีการแตกสลายของกล้ามเนื้อ)
- ทำทางผิดปกติ ข้อต่อแข็งเกร็ง ข้อตอบวม กล้ามเนื้ออ่อนแรง ปวดคอ
- ถ่ายปัสสาวะบ่อย ถ่ายปัสสาวะยาก รู้สึกเจ็บปวดเมื่อถ่ายปัสสาวะ
- การแข็งตัวของอวัยวะเพศชายผิดปกติ ความผิดปกติของการหลั่งอสุจิ
- ขาดรอบประจำเดือน ประจำเดือนไม่มาตามกำหนดหรือมีปัญหาอื่น ๆ เกี่ยวกับรอบประจำเดือน (ในเพศหญิง)
- เต้านมโตในเพศชาย มีน้ำนมหลังออกมาจากเต้านม ภาวะหย่อนสมรรถภาพทางเพศ เจ็บคัดเต้านม มีสารคัดหลั่งจากช่องคลอด
- ใบหน้า ปาก ตา หรือริมฝีปากบวม
- หนาวสั่น อุณหภูมิร่างกายสูงขึ้น
- ทำทางการเดินเปลี่ยนไป
- รู้สึกกระหายน้ำ รู้สึกไม่สบาย รู้สึกไม่ค่อยสบาย ความไม่สบาย
- เอนไซม์ตับทรานสแอมิเนส (transaminases) ในเลือดเพิ่มสูงขึ้น เอนไซม์จีจีที (GGT) (ซึ่งเป็นเอนไซม์ชนิดหนึ่ง มีชื่อเต็มว่าแกมมา-กลูตามิลทรานสเฟอเรส [gamma-glutamyltransferase]) ในเลือดเพิ่มสูงขึ้น เอนไซม์ตับในกระแสเลือดเพิ่มสูงขึ้น
- ปวดเนื่องจากกระบวนการฉีดยา

**อาการไม่พึงประสงค์ที่พบได้น้อย (พบในผู้ป่วยมากกว่า 1 ใน 10000 คน แต่น้อยกว่า 1 ใน 1000 คน) ที่อาจรวมถึง**

- การติดเชื้อ
- การหลังอย่างไม่เหมาะสมของฮอร์โมนที่ควบคุมปริมาณโปรตีน
- พบน้ำตาลในปัสสาวะ น้ำตาลในเลือดต่ำ ไตรกลีเซอไรด์ในเลือดสูง (ไขมัน)
- ขาดอารมณ์ ไม่สามารถถึงจุดสุดยอดทางเพศ
- ไม่เคลื่อนไหวหรือตอบสนองขณะตื่น (catatonia)
- กลุ่มอาการซึ่งเป็นปฏิกิริยาร้ายแรงจากยารักษาโรคจิต (neuroleptic malignant syndrome) ซึ่งมีอาการสับสน ความรู้สึกตัวลดลงหรือขาดความรู้สึกตัว ไข้สูง และกล้ามเนื้อแข็งเกร็งอย่างรุนแรง
- ปัญหาเกี่ยวกับหลอดเลือดในสมอง
- ภาวะโคม่าเนื่องจากโรคเบาหวานที่ควบคุมไม่ได้
- ศีรษะสั้น
- ต้อหิน (มีความดันในลูกตาเพิ่มสูงขึ้น) มีปัญหาเกี่ยวกับเคลื่อนไหวของตา อาการตาถลอก ขอบเปลือกตาดกสะเก็ด
- จังหวะการเต้นของหัวใจผิดปกติ
- มีลิ่มเลือดในขา มีลิ่มเลือดในปอด
- เดินละเมอ
- หายใจลำบากระหว่างนอนหลับ (หยุดหายใจขณะนอนหลับ) หายใจตื่นและเร็ว
- ดับอ่อนอักเสบ ลำไส้อุดตัน
- ลึนบวม ริมฝีปากแตก ผื่นผิวหนังซึ่งสัมพันธ์กับยา
- การแตกสลายของเส้นใยกล้ามเนื้อและรู้สึกปวดกล้ามเนื้อ [การสลายของกล้ามเนื้อ (rhabdomyolysis)]
- รอบประจำเดือนมาช้า ต่อมในเต้านมขยายใหญ่ขึ้น เต้านมขยายใหญ่ขึ้น มีสารคัดหลั่งจากเต้านม
- อุณหภูมิร่างกายลดลง แขนขาเย็น
- อาการถอนยา
- ผื่นผิวหนังและตาเหลือง (ดีซ่าน)

#### **อาการข้างเคียงที่พบได้น้อยมาก (พบได้น้อยกว่า 1 คนในผู้ป่วย 10000 คน) ที่อาจรวมถึง**

- ภาวะแทรกซ้อนจากโรคเบาหวานที่ควบคุมไม่ได้ซึ่งเป็นภาวะที่คุกคามต่อชีวิต
- ปฏิกิริยาการแพ้อย่างร้ายแรงร่วมกับอาการบวมซึ่งอาจเกี่ยวข้องกับคอและนำไปสู่ภาวะหายใจลำบากได้
- กล้ามเนื้อลำไส้ขาดการเคลื่อนไหวทำให้เกิดลำไส้อุดตัน

**ปัญหาเกี่ยวกับตาระหว่างการผ่าตัดต่อกระจก** ระหว่างการผ่าตัดต่อกระจกอาจเกิดภาวะที่เรียกว่ากลุ่มอาการม่านตาถ่วงไปงทะเลผลผ่าตัด (Intraoperative floppy iris syndrome, IFIS) หากท่านกำลังได้รับหรือเคยได้รับยาริสเพอดาล หากท่านจำเป็นต้องได้รับการผ่าตัดต่อกระจกท่านต้องแจ้งให้จักษุแพทย์ของท่านทราบว่าท่านกำลังได้รับหรือเคยได้รับยาริสเพอดาล

#### **ไม่ทราบความถี่ (ไม่สามารถประมาณความถี่ได้จากข้อมูลที่มีอยู่)**

- จำนวนเม็ดเลือดขาวชนิดที่จำเป็นต่อการต่อสู้กับการติดเชื้อในกระแสเลือดลดลงจนเป็นอันตราย
- ปฏิกิริยาการแพ้อย่างรุนแรงซึ่งมีอาการไข้ ปาก ใบหน้า ริมฝีปาก หรือลึนบวม หายใจลำบาก คัน ผื่นผิวหนัง และบางครั้งจะมีความดันโลหิตต่ำ
- ตื่นน้ำมากเกินไปจนเป็นอันตราย

- ละเมอกินขณะหลับ
- ฮอร์โมนอินซูลินในเลือดสูงขึ้น (เป็นฮอร์โมนชนิดหนึ่งที่ทำหน้าที่ควบคุมระดับน้ำตาลในเลือด)
- อัตราหัวใจเต้นเร็วเมื่อตื่นขึ้น
- ผื่นที่รุนแรงหรือที่เป็นอันตรายถึงแก่ชีวิตร่วมกับตุ่มพองและผิวหนังลอก ซึ่งอาจจะเริ่มที่ด้านในและรอบๆ ปาก จมูก ตา และ อวัยวะเพศ และ แพร่กระจายไปยังบริเวณอื่นๆ ของร่างกาย (Stevens-Johnson syndrome or toxic epidermal necrolysis)
- ภาวะองคชาตแข็งค้าง (Priapism) (มีการแข็งตัวของอวัยวะเพศเป็นเวลานานซึ่งอาจต้องการการรักษาโดยการผ่าตัด)
- ผิวหนังแข็ง

ถึงแม้ว่าคนส่วนใหญ่จะไม่เกิดอาการไม่พึงประสงค์ดังกล่าวข้างต้น อย่างไรก็ตาม ควรบอกแพทย์หรือเภสัชกรทุกครั้งที่มีอาการไม่พึงประสงค์เหล่านี้เกิดขึ้น นอกจากนี้ หากท่านพบอาการข้างเคียงอื่น ๆ ที่ไม่ได้ระบุไว้ในเอกสารกำกับยานี้ให้แจ้งแพทย์หรือเภสัชกรทราบ



## การได้รับยาเกินขนาด

ในกรณีที่ได้รับยาเกินขนาดอาจเกิดอาการเหล่านี้ขึ้น ได้แก่ ความรู้สึกตัวลดลง มีอาการซึม ง่วงนอน สิ้นใจอย่างมาก กล้ามเนื้อแข็งเกร็งอย่างมาก หัวใจเต้นเร็ว และความดันโลหิตต่ำ และยังมีรายงานการเกิดความผิดปกติของการนำกระแสไฟฟ้าในหัวใจ (ช่วงคลื่นไฟฟ้าหัวใจควิทียீตออก) และการชัก การได้รับยาเกินขนาดสามารถเกิดขึ้นได้เมื่อใช้ยาชนิดอื่นร่วมกับยาริสเพอดาล หากท่านมีอาการดังกล่าวควรปรึกษาแพทย์ หากเกิดกรณีดังกล่าวให้เริ่มต้นรักษาอาการต่าง ๆ โดยการให้ถ่านกัมมันต์ (activated charcoal) ซึ่งจะดูดซับยาที่เหลืออยู่ในกระเพาะอาหาร

### ข้อมูลสำหรับแพทย์ในกรณีการใช้ยาเกินขนาด

- ช่วยให้ผู้ป่วยหายใจได้สะดวก กรณีที่ผู้ป่วยหมดสติ
- ฉีดยากลุ่ม *sympathomimetic* ถ้าความดันโลหิตต่ำ
- ควรตรวจทำ ECG และรีบพาส่งโรงพยาบาล



## การเก็บรักษาริสเพอดาล

เก็บไว้ที่อุณหภูมิ 15-30 องศาเซลเซียส (เป็นอุณหภูมิห้อง)

ยาน้ำห้ามเก็บในช่องแช่แข็ง

อักษร "EXP" ที่ปรากฏอยู่บนกล่องหมายความว่ายาตัวนี้ไม่ได้สามารถเก็บไว้ได้ตลอดไป ดังนั้นไม่ควรใช้ยาริสเพอดาล หลังเดือนและปีที่ระบุหลังคำว่า "EXP" แม้ว่าจะมีการเก็บยาอย่างดี ควรนำยาที่หมดอายุแล้วคืนแก่เภสัชกร



## ส่วนประกอบของยาริสเพอดาล?

ยาริสเพอดาล เป็นยารักษาโรคจิต

ด้วยยาสำคัญที่ออกฤทธิ์ของยาริสเพอดาล คือ ริสเพอริโดน

### ยาชนิดน้ำสำหรับรับประทาน

บรรจุขวดขนาด 30 มิลลิลิตรและ 100 มิลลิลิตร มีหลอดตวง (pipette)

หลอดตวงสำหรับขวดขนาด 30 มิลลิลิตรและ 100 มิลลิลิตร เมื่อตวงเต็มหลอดจะมียา 3 มิลลิลิตรซึ่งจะมีด้วยยาสำคัญริสเพอริโดน 3 มิลลิกรัม (1 มิลลิลิตร บรรจุยา 1 มิลลิกรัม)

โดยปริมาณยาที่น้อยที่สุดที่ตวงได้คือ 0.25 มิลลิลิตรซึ่งมีปริมาณยาเท่ากับ 0.25 มิลลิกรัมของยาริสเพอริโดน

นอกจากนี้ในยาน้ำยังประกอบด้วยกรดทาร์ทาริก กรดเบนโซอิก โซเดียมไฮดรอกไซด์ และน้ำบริสุทธิ์

### ผลิตโดย

ริสเพอดาล (1 มิลลิกรัมต่อมิลลิลิตร ชนิดน้ำสำหรับรับประทาน): Janssen Pharmaceutica N.V., Beerse, เบลเยียม

### เลขทะเบียนตำรับยา

ริสเพอดาล (1 มิลลิกรัมต่อมิลลิลิตร ชนิดน้ำสำหรับรับประทาน): 1C 142/42(N)

### วันที่ได้รับอนุมัติทะเบียนตำรับยา

ริสเพอดาล (1 มิลลิกรัมต่อมิลลิลิตร ชนิดน้ำสำหรับรับประทาน)

วันที่ได้รับอนุมัติทะเบียนตำรับยาครั้งแรก: 10 พฤศจิกายน 2542

วันที่ได้รับอนุมัติให้ปลด SMP: 10 พฤศจิกายน 2542

วันที่แก้ไขเอกสารกำกับยาล่าสุด 27 กุมภาพันธ์ 2567 (CPPI V.07-Apr-2020)

## สิ่งที่ควรรู้เกี่ยวกับยา

*ควรแจ้งแพทย์หรือเภสัชกรก่อนเสมอถ้าคุณใช้ยาอื่นร่วมด้วยเพราะยาบางตัวไม่ควรใช้ร่วมกัน*

*โดยปกติ ยาจะถูกตรวจสอบอย่างดีก่อนนำจ่ายให้คนไข้ มีโอกาสน้อยมากที่จะพบสิ่งผิดปกติถ้าคุณใช้ยาอย่างถูกต้องดังต่อไปนี้*

- ใช้ในวัตถุประสงค์ตามที่แพทย์สั่งเท่านั้น
- ใช้ในขนาดที่กำหนดเท่านั้น
- ใช้ในระยะเวลาที่กำหนดเท่านั้น

*เก็บยาให้พ้นจากมือเด็ก*

*ไม่อนุญาตให้ผู้อื่นมาใช้ยาร่วมกับคุณและคุณก็ไม่ควรใช้ยาที่จ่ายสำหรับคนอื่น*

*ควรเก็บยาในบรรจุภัณฑ์เดิมที่ได้รับมาและเก็บในที่แห้ง (ไม่ควรเก็บไว้ในห้องน้ำ)*

*ควรคืนยาที่ไม่ใช่แล้วหรือยาเก่าให้เภสัชกรเสมอ  
ถ้าพบผู้ป่วยที่ได้รับยาเกินขนาด โปรดรีบนำส่งแพทย์หรือศูนย์พิษวิทยา*

### **นำเข้าโดย**

บริษัท แจนเซน-ซีแลก จำกัด กรุงเทพฯ ประเทศไทย

หากต้องการรายงานเหตุการณ์ไม่พึงประสงค์ที่สงสัยเกิดจากการใช้ยา กรุณาติดต่อบริษัทฯ ทางอีเมล  
aepqcjacth@its.jnj.com

หากท่านต้องการข้อมูลเพิ่มเติมเกี่ยวกับผลิตภัณฑ์ กรุณาติดต่อบริษัทฯ ทางอีเมล  
medinfosea@its.jnj.com