

กลาติราเมอร์อะซีเทต
ความแรง 40 มิลลิกรัม ต่อมิลลิลิตร
ชนิดสารละลายสำหรับฉีด
ชื่อการค้า Copaxone (โคแพคซอน)

1. ยานี้คืออะไร

1.1 ยานี้มีชื่อว่าอะไร

- ยานี้มีชื่อว่ากลาติราเมอร์อะซีเทต (glatiramer acetate) มีตัวยา 40 มิลลิกรัม ต่อมิลลิลิตร

1.2 ยานี้ใช้เพื่ออะไร

ยานี้ใช้เพื่อรักษาโรคปลอกประสาทเสื่อมแข็งที่เป็นซ้ำ

2. ข้อควรระวังก่อนใช้ยา

2.1 ห้ามใช้ยานี้เมื่อไร

- เคยแพ้ยานี้ หรือส่วนประกอบของยานี้

2.2 ข้อควรระวังเมื่อใช้ยานี้

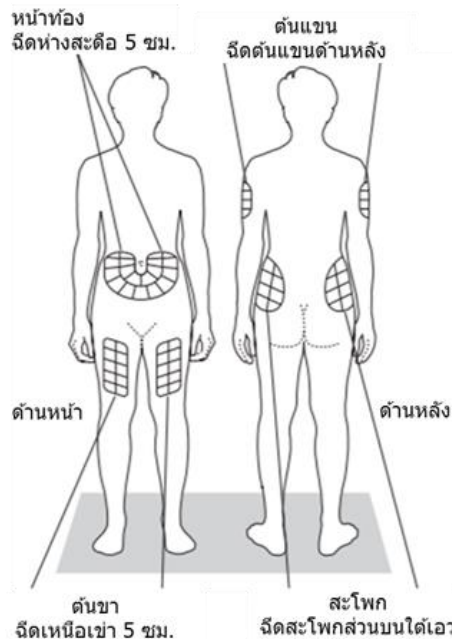
- แจ้งแพทย์ ถ้ากำลังตั้งท้องหรือให้นมลูก
- แจ้งแพทย์ ถ้าเป็นโรคไตหรือโรคหัวใจ
- แจ้งแพทย์ ถ้าเป็นเด็กอายุน้อยกว่า 18 ปี
- แจ้งแพทย์ ถ้ากินยาอื่นร่วมด้วย

3. วิธีใช้ยา

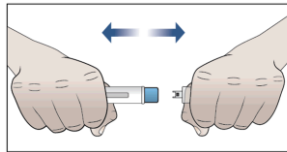
3.1 ขนาดและวิธีใช้

- ควรใช้ยาตามคำแนะนำของแพทย์หรือ เภสัชกรเท่านั้น เพราะขนาดและระยะเวลาในการใช้ยานี้ขึ้นกับชนิดและความรุนแรงของโรค
- ยา 1 หลอดใช้ครั้งเดียวเท่านั้น
- หลังจากเปิดฝา ห้ามจับเข็มฉีดยาเพื่อป้องกันการปนเปื้อน
- วิธีฉีด
 1. ดึงหลอดฉีดยาออกจากกล่อง เตรียมสำลีชุบแอลกอฮอล์หนึ่งแผ่น สำลีธรรมดาหนึ่งแผ่น และภาชนะสำหรับทิ้งของมีคม
 2. ตรวจสอบหลอดฉีดยา ถ้ามีผงหรือตะกอนในน้ำยา หลอดฉีดยารั่ว แตกหัก หรือหมดอายุให้นำไปคืนโรงพยาบาล

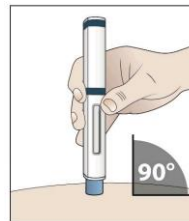
3. วางหลอดฉีดยาไว้ 20 นาทีให้หายเย็นเอง ห้ามตากแดดหรือโดนความร้อน
4. ล้างมือให้สะอาด เช็ดมือให้แห้ง
5. เลือกตำแหน่งฉีดยา เช่น หน้าท้อง หน้าขา ต้นแขนด้านหลัง สะโพก



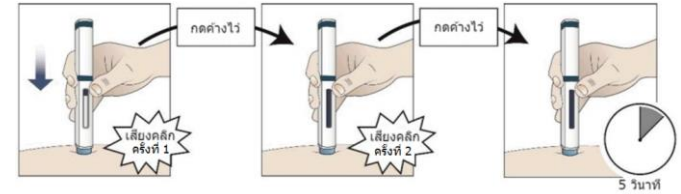
6. ห้ามฉีดซ้ำที่เดิม เพื่อลดปวดบริเวณที่ฉีด ห้ามฉีดยาผ่านเสื้อผ้า ห้ามฉีดยาบริเวณที่ผิวหนังผิดปกติ เช่น ผิวเปลี่ยนสี หนักรูขี้กลากเป็นไต หรือปวด
7. ทำความสะอาดบริเวณที่จะฉีดยาด้วยสำลีชุบแอลกอฮอล์ รอ 10 วินาทีเพื่อให้แห้ง
8. กำหลอดยาให้แน่น ดึงฝาดอกแล้วทิ้งฝาทันที



9. วางปากหลอดยาให้ตั้งฉากกับผิวหนังบริเวณที่จะฉีด



10. กดหลอดฉีดยาลงไป แล้วค้างไว้จะได้ยินเสียงคลิกครั้งที่ 1 ยาจะเริ่มฉีดลงในผิวหนัง เมื่อได้ยินเสียงคลิกครั้งที่ 2 ให้กดหลอดค้างไว้อีก 5 วินาที



11. ตรวจสอบแถบสีฟ้าว่าเลื่อนลงมาจนสุด จึงดึงหลอดฉีดยาออกจากผิวหนัง
12. ทิ้งหลอดฉีดยาลงในภาชนะที่เตรียมไว้

3.2 หากลืมฉีดยาควรทำอย่างไร

ให้ฉีดทันทีที่นึกได้แล้วไม่ต้องฉีดยาของวันถัดไป ห้ามฉีดยาเพิ่มเป็น 2 เท่า

3.3 ถ้าฉีดยานี้เกินขนาดที่แนะนำ ควรทำอย่างไร
 ให้ไปพบแพทย์ทันที

4. ข้อควรปฏิบัติระหว่างใช้ยา

- ถ้ามีเลือดออกตรงที่ฉีดยาให้เอาสำลีกดห้ามเลือดหรือใช้พลาสติกปิดแผล
- ห้ามนวดหรือคลึงบริเวณที่ฉีดยา

5. อันตรายที่อาจเกิดจากยา

5.1 อาการที่ต้องหยุดยาแล้วรีบไปพบแพทย์ทันที

- ลมพิษ บวมที่ใบหน้า เปลือกตา ริมฝีปาก
- หน้ามืด เป็นลม แน่นหน้าอก หายใจลำบาก
- ผื่นแดง ตุ่มพอง ผิวหนังหลุดลอก มีฝ้าตามผิวหนังหรือเลือดออกผื่นปกคลุม
- ชัก
- เป็นลม

"ให้หยุดยาแล้วรีบไปพบแพทย์ทันที"

5.2 อาการที่ไม่จำเป็นต้องหยุดยา แต่ถ้ามีอาการรุนแรงให้ไปพบแพทย์

- หน้าแดง
- ใจสั่น หัวใจเต้นเร็ว
- ติดเชื้อ มีไข้หวัด
- ช้ำมเศร่า การปวดผิปกติ กลืนลำบาก
- เห็นภาพซ้อน การมองเห็นและการได้ยินผิดปกติ
- ปวดหัว ปวดข้อ ปวดหลัง ปวดคอ
- อาเจียน
- ระคายเคือง แดง ปวด คัน บวม อักเสบบริเวณที่ฉีด

“ไม่จำเป็นต้องหยุดยา แต่ถ้ามีอาการรุนแรงให้ไปพบแพทย์”

เอกสารนี้เป็นข้อมูลโดยย่อ หากมีข้อสงสัยให้ปรึกษาแพทย์หรือเภสัชกร

6. ควรเก็บยานี้อย่างไร

- เก็บยาไว้ในภาชนะบรรจุเดิมตามที่ได้รับมา
- เก็บยาในที่แห้ง อย่าให้โดนแสงโดยตรง โดยทั่วไปควรเก็บในตู้เย็นที่อุณหภูมิ 2 ถึง 8 องศาเซลเซียส ห้ามแช่แข็ง ไม่เก็บยาในที่ร้อนหรือชื้น เช่น ในรถ ห้องน้ำ ห้องครัว
- เก็บยานี้ให้พ้นมือเด็ก

7. ลักษณะและส่วนประกอบของยานี้

- หลอดฉีดยาพร้อมใช้บรรจุสารละลายใส
- ตัวยาสำคัญ กลลาทราเมอร์อะซีเทต 40 มิลลิกรัมต่อมิลลิลิตร
- ส่วนประกอบอื่นๆ แมนนิทอลและน้ำ

ผลิตโดย บริษัท เทวา ฟาร์มาซูติคอล อินดัสทรี ประเทศอิสราเอล

แบ่งบรรจุโดย บริษัท นอร์ดัน เฮลท์แคร์ ลิมิเต็ด

ประเทศสหราชอาณาจักร

นำเข้าโดย บริษัท สීමการแพทย์ จำกัด

กรุงเทพฯ ประเทศไทย

เอกสารนี้ปรับปรุงครั้งล่าสุดเมื่อ

9 ตุลาคม 2562