

**ทูร็อกโทค็อก แอลฟา
250, 500 หน่วยสากล
ชนิดผงและตัวทำละลายสำหรับฉีด
[โนโวเอท®]**

โปรดอ่านเอกสารกำกับยานี้โดยละเอียดก่อนที่ท่านจะเริ่มใช้ยา เนื่องจากเอกสารนี้มีข้อมูลที่ สำคัญสำหรับท่าน

- เก็บเอกสารกำกับยานี้ไว้ ท่านอาจจำเป็นต้องอ่านเอกสารนี้อีกครั้ง
- หากท่านมีคำถามเพิ่มเติมใดๆ กรุณาปรึกษาแพทย์หรือเภสัชกร
- ยานี้สำหรับให้ท่านใช้เท่านั้น ห้ามส่งต่อให้ผู้อื่น ยาอาจทำให้เกิดอันตรายกับผู้อื่นได้ แม้ว่าอาการเจ็บป่วยของผู้อื่น เหมือนกับอาการของท่านก็ตาม
- หากท่านมีอาการไม่พึงประสงค์ใดๆ กรุณาปรึกษาแพทย์หรือเภสัชกร ซึ่งรวมถึงอาการไม่พึงประสงค์ใดๆ ที่อาจเกิดขึ้น แต่ไม่ได้ถูกระบุอยู่ในเอกสารกำกับยานี้ โปรดดูข้อมูลในหัวข้อที่ 4

ในเอกสารกำกับยานี้มีอะไรบ้าง

1. ยานี้คืออะไร และใช้สำหรับรักษาโรคอะไร
2. อะไรที่ท่านจำเป็นต้องรู้ก่อนใช้ยานี้
3. วิธีใช้ยานี้
4. อาการไม่พึงประสงค์ที่อาจเกิดขึ้น
5. จะเก็บรักษายานี้อย่างไร
6. รายละเอียดของภาชนะบรรจุและข้อมูลอื่นๆ

1. ยานี้คืออะไร และใช้สำหรับรักษาโรคอะไร

ยานี้มีชื่อสามัญว่า ทูร็อกโทค็อก แอลฟา (turoctocog alfa) เป็นยากลุ่มโปรตีนที่เป็นปัจจัย ทำให้เลือดแข็งตัวชนิดที่แปด ซึ่งพบอยู่แล้วในเลือด ช่วยให้เลือดแข็งตัว

ยานี้ใช้สำหรับรักษาและป้องกันภาวะเลือดออกในผู้ป่วยโรคฮีโมฟีเลีย เอ (ภาวะขาดแฟคเตอร์ 8 แต่กำเนิด)

ยานี้จะไปทดแทน 'แฟคเตอร์ 8' ที่ทำงานไม่สมบูรณ์หรือที่ขาดหายไป และช่วยให้เลือดแข็งตัวตรงตำแหน่งที่มีเลือดออก

2. อะไรที่ท่านจำเป็นต้องรู้ก่อนใช้ยานี้

2.1 ห้ามใช้ยานี้เมื่อไร

- มีประวัติแพ้ตัวยาสสำคัญ หรือส่วนประกอบอื่นใดที่มีอยู่ในยานี้ (ตามที่ระบุในหัวข้อที่ 6)
- มีประวัติแพ้โปรตีนจากหนูแฮมสเตอร์ เพราะอาจมีโปรตีนจากหนูแฮมสเตอร์หลงเหลืออยู่จากกระบวนการผลิตยานี้

ห้ามใช้ยานี้ หากท่านมีคุณสมบัติตรงกับข้อใดข้อหนึ่งข้างต้น หากไม่แน่ใจ กรุณาปรึกษาแพทย์หรือเภสัชกรก่อนใช้ยานี้

2.2 ค่าเดือนและข้อควรระวังเมื่อใช้ยานี้

- หากคิดว่าขนาดยาที่ท่านได้รับยังไม่สามารถควบคุมภาวะเลือดออกได้ ให้ปรึกษาแพทย์ ห้ามเพิ่มหรือปรับขนาดยาเอง
- หากท่านเคยได้รับผลิตภัณฑ์แฟคเตอร์ 8 มาก่อน ควรแจ้งให้แพทย์ทราบเนื่องจากมีความเสี่ยงสูงที่ร่างกายของท่านจะสร้างสารต้านแฟคเตอร์ 8

- การใช้ยาอื่นร่วมกับยานี้ โปรดแจ้งให้แพทย์ทราบหากท่านกำลังได้รับยาอื่นใด ๆ

- สตรีมีครรภ์และให้นมบุตร หากท่านกำลังตั้งครรภ์หรือให้นมบุตร หรือกำลังวางแผนที่จะมีบุตร โปรดสอบถามแพทย์หรือเภสัชกร เพื่อขอคำแนะนำก่อนใช้ยานี้

- ความสามารถในการขับขี่และการทำงานกับเครื่องจักร ยานี้ไม่มีผลต่อความสามารถในการขับขี่และการทำงานกับเครื่องจักร

- ยานี้มีโซเดียม

หลังจากผสมยา ในยานี้จะมีโซเดียม 30.5 มิลลิกรัม ซึ่งเทียบเท่ากับ 1.5% ของปริมาณที่แนะนำต่อวันในผู้ใหญ่ กรุณาปรึกษาแพทย์หรือเภสัชกร หากท่านกำลังควบคุมอาหารที่มีโซเดียม

3. วิธีใช้ยานี้

การรักษาด้วยยานี้ ควรเริ่มต้นโดยแพทย์ ผู้มีประสบการณ์ในการดูแลผู้ป่วยโรคฮีโมฟีเลีย เอ ควรใช้ยาตามคำแนะนำของแพทย์ หรือเภสัชกร เท่านั้น เพราะขนาดและระยะเวลาในการใช้ยานี้ขึ้นกับชนิดและความรุนแรงของโรค

- การป้องกันภาวะเลือดออก

ขนาดยาปกติที่ใช้คือ 20 ถึง 50 หน่วยสากล (IU) ต่อน้ำหนักตัว 1 กิโลกรัม โดยจะฉีดยาทุก 2 ถึง 3 วัน ในบางครั้ง โดยเฉพาะในผู้ป่วยที่อายุน้อย อาจจำเป็นต้องฉีดยาถี่ขึ้น หรือเพิ่มขนาดยาให้สูงขึ้น

- การรักษาภาวะเลือดออก

ขนาดยาจะคำนวณตามน้ำหนักตัวของท่าน และ เป้าหมายของระดับแฟคเตอร์ 8 โดยจะขึ้นอยู่กับ ความรุนแรงและตำแหน่งที่มีเลือดออก

• การใช้ยาในเด็กและวัยรุ่น

ยาสามารถใช้ได้กับเด็กทุกกลุ่มอายุ ในเด็กอายุต่ำกว่า 12 ปี

อาจจำเป็นต้องให้ขนาดยาที่สูงขึ้น หรือฉีดยาถี่ขึ้น สำหรับเด็กที่อายุตั้งแต่ 12 ปีขึ้นไป สามารถใช้ขนาดยาเดียวกับผู้ใหญ่ได้

• วิธีการให้น้ำนี้

ให้น้ำโดยการฉีดเข้าหลอดเลือดดำ ดูหัวข้อ คำแนะนำเกี่ยวกับวิธีให้น้ำ สำหรับรายละเอียด เพิ่มเติม

- หากท่านฉีดยานี้เกินกว่าที่ท่านควรใช้ หากท่านฉีดยา เกินกว่าที่ท่านควรใช้ กรุณาแจ้งแพทย์ หรือไปโรงพยาบาลทันที

• หากท่านลืมฉีดยานี้

หากท่านลืมฉีดยา และไม่ทราบวิธีการฉีดยาชัดเจน ให้ติดต่อแพทย์หรือเภสัชกร **อย่าหยุดใช้น้ำนี้เอง** โดยไม่ได้ปรึกษาแพทย์ เพราะหากท่านหยุดใช้น้ำนี้อาจทำให้ไม่สามารถป้องกันภาวะเลือดออกหรือ เลือดไหลไม่หยุดได้

4. อาการไม่พึงประสงค์ที่อาจเกิดขึ้น

- หากมีอาการต่อไปนี้ต้องหยุดฉีดยา แล้วรีบไปพบแพทย์ทันที
 - ลมพิษ บวมที่ใบหน้า เปลือกตา ริมฝีปาก
 - หน้ามืด เป็นลม แน่นหน้าอก หายใจลำบาก

- ผื่นแดง ตุ่มพอง ผิวหนังหลุดลอก มีจ้ำตามผิวหนังหรือเลือดออกผิวดิบ
- คันทั่วตัว ลื่นบวม กลืนลำบาก
- หายใจถี่ หายใจมีเสียงหวีด
- รังเวียนศีรษะ หมดสติ
- ความดันโลหิตต่ำ (ผิวหนังชืด และเย็น หัวใจเต้นเร็ว)
- มีบวม

- ถ้าท่านหรือลูกของท่านใช้น้ำดังกล่าวแล้ว ไม่สามารถควบคุมภาวะเลือดออกได้ โปรดแจ้ง แพทย์ทันที
- หากท่านมีปฏิกิริยาแพ้รุนแรง แพทย์อาจเปลี่ยนยา ให้แก่ท่าน
- ยานี้อาจทำให้เกิดอาการไม่พึงประสงค์ แม้จะไม่ได้ เกิดขึ้นกับทุกคนที่ใช้น้ำนี้ อาการไม่พึงประสงค์ ต่อไปนี้อาจเกิดขึ้นได้

อาการไม่พึงประสงค์ที่พบบ่อย

(อาจเกิดขึ้นได้ 1 คนในผู้ใช้ยา 10 คน)

- ผลตรวจเลือดแสดงถึงการเปลี่ยนแปลงของการทำงานของตับ
- ปฏิกิริยา (แดง และคัน) บริเวณตำแหน่งที่ท่าน ฉีดยา

อาการไม่พึงประสงค์ที่พบบ่อย

(อาจเกิดขึ้นได้ 1 คนในผู้ใช้ยา 10 คน)

ในผู้ป่วยที่ไม่เคยได้รับการรักษาด้วยผลิตภัณฑ์ ยาแฟคเตอร์ 8 มาก่อน

- หน้าแดง
- หลอดเลือดดำอักเสบ
- เลือดออกในช่องว่างของข้อต่อ
- เลือดออกในเนื้อเยื่อของกล้ามเนื้อ
- ไอ
- มีรอยแดงรอบ ๆ บริเวณที่คาสายสวน
- อาเจียน

อาการไม่พึงประสงค์ที่พบบ่อย

(อาจเกิดขึ้นได้ 1 คนในผู้ใช้ยา 100 คน)

- รู้สึกเหนื่อย
- ปวดศีรษะ
- รู้สึกเวียนศีรษะ
- นอนหลับยาก (นอนไม่หลับ)
- หัวใจเต้นเร็ว
- ความดันโลหิตสูง
- ผื่น
- มีไข้
- รู้สึกร้อน
- กล้ามเนื้อแข็งเกร็ง
- ปวดกล้ามเนื้อ
- ปวดขาและแขน
- ขาและเท้าบวม
- โรคข้อ
- ฟกช้ำ
- กล้ามเนื้อหัวใจขาดเลือดเฉียบพลัน

หากมีอาการไม่พึงประสงค์ใด ๆ ที่ไม่ได้ระบุอยู่ใน เอกสารกำกับยานี้ ให้ปรึกษาแพทย์ เภสัชกร หรือ พยาบาลของท่านทันที

5. จะเก็บรักษายานี้อย่างไร

- เก็บยานี้ให้พ้นสายตาและพ้นมือเด็ก
- ห้ามใช้น้ำนี้หลังจากวันสิ้นอายุที่ระบุไว้หลัง ตัวอักษรคำว่า 'ยาสิ้นอายุ' บนกล่อง Expiry บน ฉลากขวดยา และกระบอกฉีดยาชนิดพร้อมใช้ วันหมดอายุนี้ให้หมายถึงวันสุดท้ายของเดือนนั้น
- เก็บขวดยาไว้ในกล่องเพื่อป้องกันแสง
- ผงยาก่อนผสม อาจเก็บที่
 - ตู้เย็นช่องธรรมดา (2 ถึง 8 องศาเซลเซียส) ห้ามเก็บในช่องแช่แข็ง
 - อุณหภูมิห้องไม่เกิน 30 องศาเซลเซียส เก็บได้ไม่เกิน 9 เดือนหรือ

- อุณหภูมิสูงกว่าอุณหภูมิห้อง (30 ถึง 40 องศาเซลเซียส) เกินได้ไม่เกิน 3 เดือน
- เมื่อนำยาออกจากตู้เย็นแล้ว จะต้องไม่นำยานั้นกลับเข้าไปเก็บในตู้เย็นอีกครั้ง
- กรุณาดำเนินการในวันที่เริ่มเก็บยาและอุณหภูมิที่เก็บยาไว้บนกล่องผลิตภัณฑ์
- หลังจากผสมยาโนโวเอท® แล้ว ให้ใช้ยาทันที หากไม่สามารถใช้สารละลายยาที่ผสมแล้วได้ในทันที ท่านควรใช้ยาภายใน
 - 24 ชั่วโมง เมื่อเก็บที่อุณหภูมิ 2 ถึง 8 องศาเซลเซียส
 - 4 ชั่วโมง เมื่อเก็บที่อุณหภูมิห้องไม่เกิน 40 องศาเซลเซียส
- เก็บผลิตภัณฑ์ที่ผสมแล้วไว้ในขวดยา หากไม่ได้ใช้ทันที ยานี้อาจไม่ปราศจากเชื้ออีกต่อไป และอาจทำให้เกิดการติดเชื้อได้
- ผงยาในขวดยามีลักษณะเป็นผงสีขาวถึงสีเหลืองอ่อน ห้ามนำมาใช้หากผงยาเปลี่ยนสี ส่วนตัวทำละลายจะมีลักษณะใส ไม่มีสี
- สารละลายยาหลังผสมจะต้องใสหรือเหลืองแบบแสงเล็กน้อย ห้ามใช้ยานี้หากท่านสังเกตเห็นว่าสารละลายขุ่นหรือมีอนุภาคที่มองเห็นได้ด้วยตาเปล่า
- ห้ามทิ้งยาใดๆ ลงในท่อน้ำทิ้งหรือทิ้งปนกับขยะจากครัวเรือน โปรดสอบถามเภสัชกรถึงวิธีการทิ้งยาที่ไม่ใช้แล้ว มาตรการเหล่านี้จะช่วยรักษาสิ่งแวดล้อม

6. รายละเอียดของภาชนะบรรจุและข้อมูลอื่นๆ

ยานี้ประกอบด้วยอะไร

- ตัวยาสำคัญคือ ทูร็อกโทค็อก แอลฟา แต่ละขวดประกอบด้วย ทูร็อกโทค็อก แอลฟา ในขนาดความแรง 250, 500 หน่วยสากล

ส่วนประกอบอื่นๆ คือ แอล – ซีสทีดิน, ซูโครส, พอลิซอร์เบต 80, โซเดียมคลอไรด์, แอล-เมไธโอนีน, แคลเซียมคลอไรด์ ไดไฮเดรต, โซเดียมไฮดรอกไซด์, และกรดไฮโดรคลอริก

- ในตัวทำละลายมีส่วนผสมของโซเดียมคลอไรด์และน้ำสำหรับฉีด

หลังผสมยา สารละลายที่เตรียมสำหรับฉีดจะประกอบด้วยทูร็อกโทค็อก แอลฟา 62.5 และ 125 หน่วยสากลต่อมิลลิลิตรตามลำดับ (ขึ้นกับความแรงของทูร็อกโทค็อก แอลฟาว่าเป็นความแรง 250 หรือ 500 หน่วยสากล)

ยานี้มีลักษณะเป็นอย่างไร และมีอะไรบรรจุอยู่ในกล่องบ้าง

ขนาดบรรจุของยาที่มีจำหน่ายประกอบด้วยขนาดความแรง 250, 500 หน่วยสากล (IU) ยาแต่ละกล่องประกอบด้วย ขวดยาที่มีผงยาสีขาวหรือเหลืองอ่อนๆ บรรจุอยู่ กระบอกฉีดยาชนิดพร้อมใช้ซึ่งภายในมีสารละลายใสไม่มีสีบรรจุอยู่ในปริมาณ 4 มิลลิลิตร ก้านสูบลมและอุปกรณ์สำหรับสวมปากขวดยา

เจ้าของผลิตภัณฑ์และผู้ผลิต

Novo Nordisk A/S
Novo Allé, DK-2880 Bagsværd, Denmark

โนโวเอท® เป็นเครื่องหมายการค้าของบริษัท โนวโนอร์ดิสค์ เฮลท์ แคร์ เอจี ประเทศสวีเดน

© 2019
Novo Nordisk A/S

ผู้นำเข้า

บริษัท โนวโนอร์ดิสค์ ฟาร์มา (ประเทศไทย) จำกัด
กรุงเทพฯ ประเทศไทย

เอกสารนี้ปรับปรุงครั้งล่าสุดเมื่อ

16 สิงหาคม 2564

เอกสารนี้เป็นข้อมูลโดยย่อ
หากมีข้อสงสัย ให้ปรึกษาแพทย์หรือเภสัชกร

คำแนะนำสำหรับการใช้ยาหรือกโทค็อก แอลฟา
โปรดอ่านคำแนะนำต่อไปนี้อย่างละเอียดก่อนใช้ยา
ยานี้เป็นยาในรูปแบบผง ก่อนฉีดยาต้องผสมยากับ
ตัวทำละลายที่บรรจุอยู่ในกระบอกฉีดยาก่อน
ตัวทำละลายนี้เป็นสารละลายโซเดียมคลอไรด์
ความเข้มข้น 9 มิลลิกรัมต่อมิลลิลิตร
(0.9 เปอร์เซ็นต์)

ยาที่ผสมแล้วจะต้องฉีดเข้าทางหลอดเลือดดำ
อุปกรณ์ในกล่องนี้ออกแบบมาสำหรับใช้ผสมยาและ
ฉีดหรือกโทค็อก แอลฟา

ท่านจะต้องใช้ชุดอุปกรณ์สำหรับให้ยาซึ่งประกอบด้วย
สายยางให้ยา และเข็มปีกผีเสื้อ สำลึปราศจากเชื้อขบ
แอลกอฮอล์ ผ้าก๊อช และพลาสติกปิดแผล โดย
อุปกรณ์เหล่านี้ไม่ได้มีอยู่ในกล่องยา

**ห้ามใช้อุปกรณ์นี้จนกว่าท่านจะได้รับการ
ฝึกอบรมที่เหมาะสมจากแพทย์ เภสัชกร หรือ
พยาบาล
ล้างมือให้สะอาดเสมอ และต้องมั่นใจว่าพื้นที่
รอบๆ ตัวท่านสะอาด**

เมื่อท่านเตรียมและฉีดยาเข้าหลอดเลือดดำโดยตรง
มีความสำคัญอย่างยิ่งที่ต้องใช้วิธีการที่สะอาดและ
ปราศจากเชื้อโรคหรือเทคนิคปลอดเชื้อ
การใช้เทคนิคที่ไม่เหมาะสมอาจทำให้เกิดการติดเชื้อ
ในกระแสเลือดได้

ไม่เปิดอุปกรณ์จนกว่าท่านพร้อมที่จะใช้ยา

ห้ามใช้อุปกรณ์ หากอุปกรณ์นั้นตก หรือได้รับความเสียหาย ให้เปิดใช้อุปกรณ์จากกล่องใหม่แทน

**ไม่ใช่อุปกรณ์ที่หมดอายุ ให้เปิดใช้อุปกรณ์จาก
กล่องใหม่แทน วันหมดอายุระบุอยู่หลังคำว่า
'ยาสิ้นอายุ' บนกล่องด้านนอก 'expiry' บนขวดยา**

บนอุปกรณ์สำหรับสวมปากขวดยา และบนกระบอกฉีด
ยาชนิดพร้อมใช้

**ไม่ใช่อุปกรณ์หากท่านสงสัยว่ามีการปนเปื้อน
ให้เปิดใช้อุปกรณ์จากกล่องใหม่แทน**

**ห้ามทิ้งชิ้นส่วนใดๆ จนกว่าท่านจะฉีดสารละลาย
ยาเสร็จเรียบร้อยแล้ว**

อุปกรณ์นี้สำหรับใช้ครั้งเดียว

สิ่งที่บรรจุอยู่

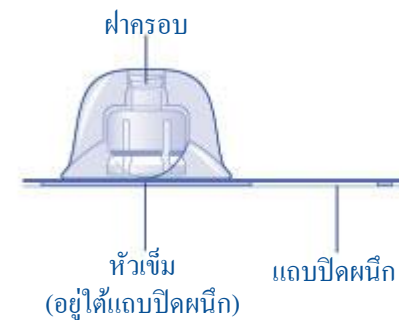
กล่องยาประกอบด้วย :

- ขวดยาที่มีผงยาบรรจุอยู่ จำนวน 1 ขวด
- อุปกรณ์สำหรับสวมปากขวดยา จำนวน 1 ชิ้น
- กระบอกฉีดยาชนิดพร้อมใช้ที่มี ตัวทำละลายบรรจุอยู่ จำนวน 1 หลอด
- ก้านสูบ จำนวน 1 ชิ้น (อยู่ในใต้กระบอกฉีดยาชนิดพร้อมใช้)

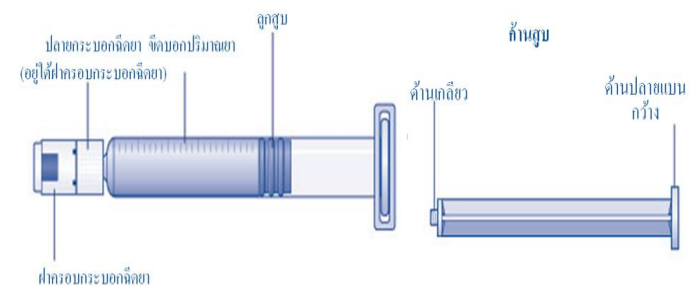
**ภาพรวมอุปกรณ์
ขวดยาที่มีผงยาโนโวเอท® บรรจุอยู่**



อุปกรณ์สำหรับสวมปากขวดยา

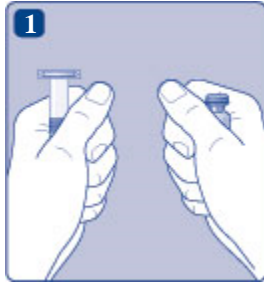


กระบอกฉีดยาชนิดพร้อมใช้ที่มีตัวทำละลายบรรจุอยู่



1. การเตรียมขวดยาและกระบอกฉีดยา

- เตรียมกล่องยา ตามจำนวนที่ท่านจำเป็นต้องใช้
- ตรวจสอบวันหมดอายุ
- ตรวจสอบชื่อยา ความแรง และสี ของกล่องยา เพื่อให้แน่ใจว่าเป็นผลิตภัณฑ์ยาที่ถูกต้อง
- ล้างมือของท่าน และทำให้แห้งอย่างถูกวิธี โดยใช้ผ้าสะอาดเช็ดหรือปล่อยให้แห้ง



- หยิบขวดยา อุปกรณ์สำหรับสวมปากขวดยา และกระบอกฉีดยาชนิดพร้อมใช้ออกจากกล่อง แต่ยังไม่ต้องนำก้านสูบออกมาจากกล่อง
- นำขวดยาและกระบอกฉีดยาชนิดพร้อมใช้วางไว้ที่อุณหภูมิห้อง โดยท่านอาจถือกำไว้ในมือ จนกระทั่งรู้สึกว่ขวดยาและกระบอกฉีดยาชนิดพร้อมใช้นั้นอุ่นเท่ากับมือของท่าน ดังรูปที่ 1

- ห้ามใช้วิธีให้ความร้อนอื่นใดกับขวดยาและกระบอกฉีดยาชนิดพร้อมใช้

- ดึงฝาพลาสติกออกจากขวดยาดังรูปที่ 2 ถ้าฝาพลาสติกหลวมหรือสูญหายไป ห้ามนำขวดยานั้นมาใช้
- ก่อนใช้ให้เช็ดจุกยางด้วยสำลีปราศจากเชื้อที่ชุบแอลกอฮอล์ และทิ้งไว้ให้แห้งประมาณ 2 – 3 วินาที เพื่อให้แน่ใจว่าปราศจากเชื้อ



- ห้ามเอานิ้วของท่านสัมผัสกับจุกยางเนื่องจากอาจทำให้มีเชื้อโรคปนเปื้อนได้

2. สวมติดอุปกรณ์สำหรับสวมปากขวดยา

- ดึงแถบปิดผนึกออกจากอุปกรณ์สำหรับสวมปากขวดยา ดังรูปที่ 3



ถ้าแถบปิดผนึกปิดไม่สนิทหรือฉีกขาด ห้ามนำอุปกรณ์สำหรับสวมปากขวดยานั้นมาใช้ ห้ามใช้นิ้วหยิบอุปกรณ์สำหรับสวมปากขวดยาออกมาจากฝาครอบ

หากท่านสัมผัสกับหัวเข็มบนอุปกรณ์สำหรับสวมปากขวดยา อาจทำให้มีการปนเปื้อนเชื้อโรคจากนิ้วของท่านได้

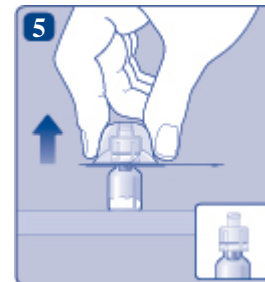
- วางขวดยาบนพื้นวัสดุที่เรียบและแข็ง
- คว่ำฝาครอบลง แล้วประกบอุปกรณ์สำหรับสวมปากขวดยาเข้ากับขวดยา ดังรูปที่ 4



เมื่อสวมติดกันแล้ว ห้ามดึงอุปกรณ์สำหรับสวมปากขวดยาออกจากขวดยา

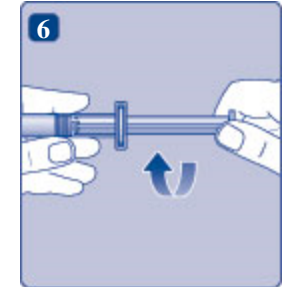
- ใช้นิ้วหัวแม่มือและนิ้วชี้บีบฝาครอบเบาๆ ดังรูปที่ 5

ดึงฝาครอบ ออกจากอุปกรณ์สำหรับสวมปากขวดยา เมื่อดึงฝาครอบออกแล้ว ห้ามยกอุปกรณ์สำหรับสวมปากขวดยาออกจากขวดยา

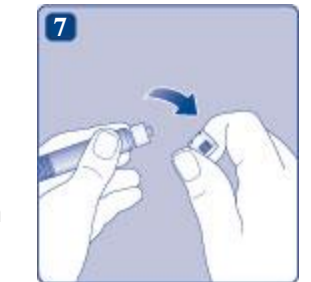


3. สวมก้านสูบเข้ากับกระบอกฉีดยา

- เอาก้านสูบออกจากกล่อง โดยจับตรงบริเวณด้านปลายแบนกว้าง ระฆังอย่าสัมผัสลูกกลิ้งของก้านสูบ หากท่านสัมผัสลูกกลิ้งด้านข้างหรือด้านเกลียวของก้านสูบ อาจทำให้มีการปนเปื้อนเชื้อโรคจากนิ้วของท่านได้
- รีบสวมก้านสูบเข้ากับกระบอกฉีดยาทันที โดยหมุนก้านสูบตามเข็มนาฬิกาเข้ากับลูกสูบที่อยู่ในกระบอกฉีดยาชนิดพร้อมใช้ จนกระทั่งรู้สึกว่แน่น ดังรูปที่ 6

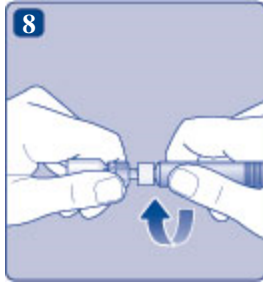


- ถอดฝาครอบกระบอกฉีดยาชนิดพร้อมใช้ โดยบิดฝาครอบลงจนกระทั่งฝาหลุดออก ดังรูปที่ 7



- ห้ามสัมผัสกับปลายกระบอกฉีดยาที่อยู่ใต้ฝาครอบกระบอกฉีดยา หากท่านสัมผัสถูกปลายกระบอกฉีดยา อาจทำให้มีการปนเปื้อนเชื้อโรคจากนิ้วของท่านได้ หากฝาครอบกระบอกฉีดยาหลวม หรือสูญหาย ห้ามนำกระบอกฉีดยานั้นมาใช้

- หมุนกระบอกฉีดยาชนิดพร้อมใช้เข้ากับอุปกรณ์สำหรับสวมปากขวดยาอย่างระมัดระวัง จนกระทั่งรู้สึกว่ามัน ดังรูปที่ 8



แนะนำให้ใช้ยานี้ทันทีหลังผสมเสร็จ เพราะหากทิ้งไว้ ยานี้นี้อาจไม่ปราศจากเชื้ออีกต่อไป และอาจทำให้เกิดการติดเชื้อได้
 ถ้าท่านไม่สามารถใช้ยานี้ ที่ผสมแล้วได้ทันที ควรใช้ภายใน 4 ชั่วโมง เมื่อเก็บที่อุณหภูมิห้องหรือสูงกว่าไม่เกิน 40 องศาเซลเซียส และภายใน 24 ชั่วโมง เมื่อเก็บที่อุณหภูมิ 2 ถึง 8 องศาเซลเซียส ให้เก็บผลิตภัณฑ์ยาที่ผสมแล้วในขวดยา

4. ผสมผงยากับตัวทำละลาย

- ถัดจากกระบอกฉีดยาชนิดพร้อมใช้ให้เอียงเล็กน้อยโดยให้ขวดยาอยู่ด้านล่าง
- ดันก้านสูบลงเพื่อฉีดตัวทำละลายทั้งหมดเข้าไปในขวดยา ดังรูปที่ 9



ห้ามแช่แข็งหรือเก็บสารละลายยานี้ที่ผสมแล้วไว้ในกระบอกฉีดยา

ห้ามเก็บสารละลายยาที่ผสมแล้ว หากไม่มีคำแนะนำจากแพทย์หรือเภสัชกร

เก็บสารละลายยานี้ที่ผสมแล้ว ให้พ้นจากแสง

① หากท่านจำเป็นต้องใช้ยามากกว่าหนึ่งขวด ให้ทำขั้นตอน ตามรูปที่ 1 ถึง 10 ซ้ำ กับขวดยาอื่น ๆ รวมทั้งอุปกรณ์สำหรับสวมปากขวดยา และกระบอกฉีดยาชนิดพร้อมใช้ จนท่านได้จำนวนยาครบตามที่ท่านต้องการ

- ยังคงดันก้านสูบลง พร้อมกับ แก้วขวดยาเบาๆ จนกระทั่งผงยาละลายหมด ดังรูปที่ 10 ห้ามเขย่าขวดยา เนื่องจากอาจทำให้เกิดฟองได้



- ตรวจสอบสารละลายที่ผสมแล้ว สารละลายต้องใสหรือเหลืองใสเล็กน้อย (ขุ่นเล็กน้อย) หากสังเกตเห็นอนุภาคที่มองเห็นได้ หรือพบการเปลี่ยนสี ห้ามนำยานั้นมาใช้ ให้เปิดใช้กล่องใหม่แทน

- ดันก้านสูบเข้าไปจนสุด
- พลิกกระบอกฉีดยา โดยให้ขวดยาคว้าง
- หยุดดันก้านสูบ แล้วปล่อยให้ก้านสูบถอยออกมาเอง สารละลายยาที่ผสมแล้ว จะไหลเข้ามาอยู่ในกระบอกฉีดยาดังรูปที่ 11
- ค่อยๆ ดึงก้านสูบลงเบาๆ เพื่อดูดสารละลายยาที่ผสมแล้วเข้ามาอยู่ในกระบอกฉีดยา

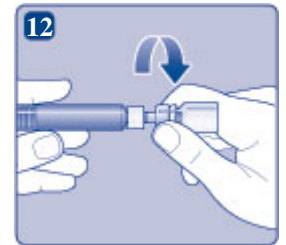


- ในกรณีที่ท่านไม่ได้ต้องการสารละลายยาทั้งหมดที่อยู่ในขวดยา ให้ใช้ขีดบอกระดับยาบนกระบอกฉีดยาเพื่อดูปริมาณสารละลายที่ท่านดูดออกมาตามที่แพทย์ เภสัชกร หรือพยาบาลแนะนำ

ถ้ามีฟองอากาศอยู่ในกระบอกฉีดยาปริมาณมากเกินไปไม่ว่าจุดใดก็ตาม ให้ฉีดไล่ฟองอากาศกลับเข้าไปในขวดยา

- ขณะที่ถือขวดยาคว้าง ให้เคาะกระบอกฉีดยาเบาๆ เพื่อไล่ฟองอากาศให้ลอยขึ้นไปด้านบน
- ดันก้านสูบซ้ำๆ จนกระทั่งฟองอากาศทั้งหมดหมดไป

- คลายเกลียวอุปกรณ์สำหรับสวมปากขวดยาออกจากขวดยา ดังรูปที่ 12



- ห้ามสัมผัสกับปลายกระบอกฉีดยา หากท่านสัมผัสกับปลายกระบอกฉีดยา อาจทำให้มีการปนเปื้อนเชื้อจากนิ้วของท่านได้

5. การฉีดสารละลายยาที่ผสมแล้ว

ขณะนี้ยาพร้อมสำหรับฉีดเข้าหลอดเลือดดำแล้ว

- ฉีดสารละลายยาที่ผสมแล้วตามคำแนะนำของแพทย์ เภสัชกร หรือพยาบาล
- ค่อยๆ ฉีดยาช้าๆ โดยใช้เวลาประมาณ 2 ถึง 5 นาที
- ห้ามผสมยากับผลิตภัณฑ์หรือยาอื่นใดๆ ที่หยดเข้าทางหลอดเลือดดำ

การฉีดโนโวเอท® โดยใช้ข้อต่อฉีดยาที่ไม่มีหัวเข็มสำหรับสายสวนหลอดเลือดดำ

ห้ามทิ้งรวมกับขยะในครัวเรือน

**ไม่ต้องถอดแยกชิ้นส่วนอุปกรณ์ก่อนกำจัด
ให้นำอุปกรณ์กลับมาใช้ซ้ำ**

ข้อควรระวัง: กระบอกรัดเข็มชนิดพร้อมใช้ทำจากแก้วและถูกออกแบบมาให้ต่อเข้ากับข้อต่อฉีดยาเออร์ล็อก (luer-lock) มาตรฐาน ข้อต่อฉีดยาที่ไม่มีหัวเข็มบางชนิดที่มีเข็มในตัวจะไม่สามารถต่อเข้ากับกระบอกรัดเข็มชนิดพร้อมใช้นี้ได้ ซึ่งการต่อเข้ากันไม่ได้นี้อาจทำให้ไม่สามารถฉีดยาออกมาได้ และ/หรือทำให้เกิดความเสียหายกับข้อต่อฉีดยาที่ไม่มีหัวเข็ม

การฉีดสารละลายผ่านทางอุปกรณ์ให้ยาทางหลอดเลือดดำส่วนกลาง (CVAD) เช่น สายสวนหลอดเลือดดำส่วนกลาง หรือสายสวนหลอดเลือดที่ฝังเข้าใต้ผิวหนัง (พอร์ต)

- ให้ใช้วิธีการที่สะอาดและปราศจากเชื้อโรค (เทคนิคปลอดเชื้อ) และทำตามคำแนะนำการใช้ข้อต่อฉีดยาและ CVAD ให้ถูกต้อง โดยปรึกษากับแพทย์หรือพยาบาลของท่าน
- การฉีดยาเข้า CVAD อาจจำเป็นต้องใช้กระบอกรัดเข็มพลาสติกปราศจากเชื้อขนาด 10 มิลลิลิตร เพื่อดูดสารละลายที่ผสมแล้วออกมา ซึ่งควรทำทันทีหลังจากขั้นตอนที่ 10
- ให้ใช้สารละลายโซเดียมคลอไรด์ ความเข้มข้น 9 มิลลิกรัมต่อมิลลิลิตรสำหรับฉีด ถ้าจำเป็นต้องชะล้างสาย CVAD ก่อนฉีดยาหรือหลังการฉีดยาโนโวเอท®

การกำจัด

- หลังจากฉีดยาเสร็จแล้ว ให้ทิ้งสารละลายยาที่ไม่ได้ใช้ทั้งหมด กระบอกรัดเข็มกับชุดอุปกรณ์สำหรับให้ยา ขวดยากับอุปกรณ์สำหรับสวมปากขวดยา และวัสดุเหลือใช้อื่นๆ ดังรูปที่ 13 อย่างระมัดระวังตามคำแนะนำของเภสัชกร

