

กลาติราเมอร์อะซีเทต
ความแรง 40 มิลลิกรัม ต่อมิลลิลิตร
ชนิดสารละลายสำหรับฉีด
ชื่อการค้า Copaxone (โคแพคซอน)

1. ยานี้คืออะไร

1.1 ยานี้มีชื่อว่าอะไร

- ยานี้มีชื่อว่ากลาติราเมอร์อะซีเทต (glatiramer acetate) มีตัวยา 40 มิลลิกรัม ต่อมิลลิลิตร

1.2 ยานี้ใช้เพื่ออะไร

- ยานี้ใช้เพื่อรักษาโรคปลอกประสาทเสื่อมแข็งที่เป็นซ้ำ

2. ข้อควรระวังก่อนใช้ยา

2.1 ห้ามใช้ยานี้เมื่อไร

- เคยแพ้ยานี้ หรือส่วนประกอบของยานี้

2.2 ข้อควรระวังเมื่อใช้ยานี้

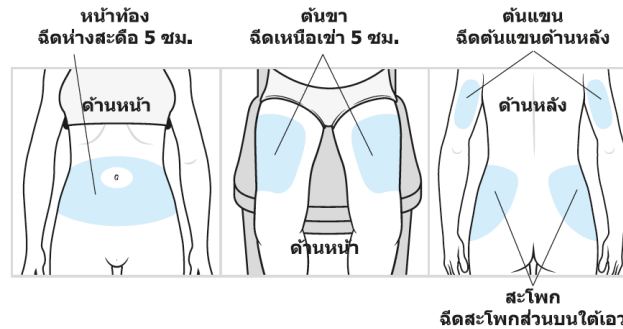
- แจ้งแพทย์ ถ้ากำลังตั้งท้องหรือให้นมลูก
- แจ้งแพทย์ ถ้าเป็นโรคไตหรือโรคหัวใจ
- แจ้งแพทย์ ถ้าเป็นเด็กอายุน้อยกว่า 18 ปี
- แจ้งแพทย์ ถ้ากินยาอื่นร่วมด้วย

3. วิธีใช้ยา

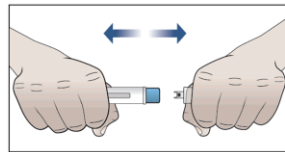
3.1 ขนาดและวิธีใช้

- ควรใช้ยาตามคำแนะนำของแพทย์หรือ เภสัชกรเท่านั้น เพราะขนาดและระยะเวลาในการใช้ยานี้ขึ้นกับชนิดและความรุนแรงของโรค
- ยา 1 หลอดใช้ครั้งเดียวเท่านั้น
- หลังจากเปิดฝา ห้ามจับเข็มฉีดยาเพื่อป้องกันการปนเปื้อน
- วิธีฉีด
 - ดึงหลอดฉีดยาออกจากกล่อง เตรียมสำลีชุบ แอลกอฮอล์หนึ่งแผ่น สำลีธรรมดาหนึ่งแผ่น และภาชนะสำหรับทิ้งของมีคม
 - ตรวจสอบหลอดฉีดยา ถ้ามีผงหรือตะกอนในน้ำยา หลอดฉีดยารั่ว แตกหัก หรือหมดอายุให้นำไปคืนโรงพยาบาล

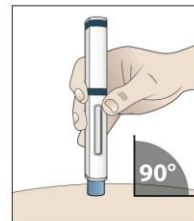
- วางหลอดฉีดยาไว้ 20 นาทีให้หายเย็นเอง ห้ามตากแดดหรือโดนความร้อน
- ล้างมือให้สะอาด เช็ดมือให้แห้ง
- เลือกตำแหน่งฉีดยา เช่น หน้าท้อง หน้าขา ต้นแขนด้านหลัง สะโพก



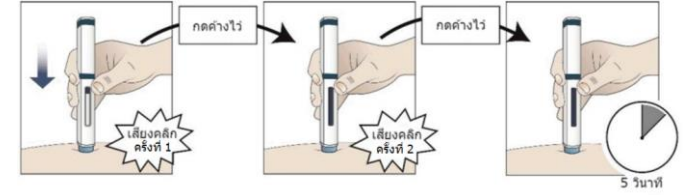
- ห้ามฉีดซ้ำที่เดิม เพื่อลดปวดบริเวณที่ฉีด ห้ามฉีดยาผ่านเสื้อผ้า ห้ามฉีดยาบริเวณที่ผิวหนังผิดปกติ เช่น ผิวเปลี่ยนสี หนังแข็งเป็นไต หรือปวด
- ทำความสะอาดบริเวณที่จะฉีดยาด้วยสำลีชุบ แอลกอฮอล์ รอ 10 วินาทีเพื่อให้แห้ง
- กำหลอดยาให้แน่น ดึงฝาดอกแล้วทิ้งฝาทันที



- วางปากหลอดยาให้ตั้งฉากกับผิวหนังบริเวณที่จะฉีด



- กดหลอดฉีดยาลงไป แล้วค้างไว้จะได้ยินเสียงคลิกครั้งที่ 1 ยาจะเริ่มฉีดลงในผิว เมื่อได้ยินเสียงคลิกครั้งที่ 2 ให้กดหลอดค้างไว้อีก 5 วินาที



- ตรวจดูแถบสีฟ้าว่าเลื่อนลงมาจนสุด จึงดึงหลอดฉีดยาออกจากผิว
- ทิ้งหลอดฉีดยาลงในภาชนะที่เตรียมไว้

3.2 หากลืมฉีดยาควรทำอย่างไร

ให้ฉีดทันทีที่นึกได้แล้วไม่ต้องฉีดยาของวันถัดไป ห้ามฉีดยาเพิ่มเป็น 2 เท่า

3.3 ถ้าฉีดยานี้เกินขนาดที่แนะนำ ควรทำอย่างไร

ให้ไปพบแพทย์ทันที

4. ข้อควรปฏิบัติระหว่างใช้ยา

- ถ้ามีเลือดออกตรงที่ฉีดยาให้เอาสำลีกดห้ามเลือดหรือใช้พลาสติกปิดแผล
- ห้ามนวดหรือคลึงบริเวณที่ฉีดยา

5. อันตรายที่อาจเกิดจากยา

5.1 อาการที่ต้องหยุดยาแล้วรีบไปพบแพทย์ทันที

- ลมพิษ บวมที่ใบหน้า เปลือกตา ริมฝีปาก
- หน้ามืด เป็นลม แน่นหน้าอก หายใจลำบาก
- ผื่นแดง ตุ่มพอง ผิวหนังหลุดลอก มีจ้ำตามผิวหนังหรือเลือดออกผิดปกติ
- ชัก
- เป็นลม

“ให้หยุดยาแล้วรีบไปพบแพทย์ทันที”

5.2 อาการที่ไม่จำเป็นต้องหยุดยา แต่ถ้ามีอาการรุนแรงให้ไปพบแพทย์

- หน้าแดง
- ใจสั่น หัวใจเต้นเร็ว
- ติดเชื้อ มีไข้หวัด
- ซึมเศร้า การพูดผิดปกติ กลืนลำบาก
- เห็นภาพซ้อน การมองเห็นและการได้ยินผิดปกติ
- ปวดหัว ปวดข้อ ปวดหลัง ปวดคอ
- อาเจียน
- ระบายเคือง แดง ปวด คัน บวม อักเสบบริเวณที่ฉีด

“ไม่จำเป็นต้องหยุดยา แต่ถ้ามีอาการรุนแรงให้ไปพบแพทย์”

6. ควรเก็บยานี้อย่างไร

- เก็บยาไว้ในภาชนะบรรจุเดิมตามที่ได้รับมา
- เก็บยาในที่แห้ง อย่าให้โดนแสงโดยตรง โดยทั่วไปควรเก็บในตู้เย็นที่อุณหภูมิ 2 ถึง 8 องศาเซลเซียส ห้ามแช่แข็ง ไม่เก็บยาในที่ร้อนหรือชื้น เช่น ในรถ ห้องน้ำ ห้องครัว
- เก็บยานี้ให้พ้นมือเด็ก

7. ลักษณะและส่วนประกอบของยานี้

- หลอดฉีดยาพร้อมใช้บรรจุสารละลายใส
- ตัวยาสำคัญ กลาติราเมอร์อะซีเทต 40 มิลลิกรัมต่อมิลลิลิตร
- ส่วนประกอบอื่นๆ แมนนิทอลและน้ำ

ผลิตโดย บริษัท เทวา ฟาร์มาซูติคอล อินดัสทรี ประเทศอิสราเอล

แบ่งบรรจุโดย บริษัท นอร์ดัน เฮลท์แคร์ ลิมิเต็ด

ประเทศสหราชอาณาจักร

นำเข้าโดย บริษัท เทวา ฟาร์มา (ประเทศไทย) จำกัด

กรุงเทพฯ ประเทศไทย

เอกสารนี้ปรับปรุงครั้งล่าสุดเมื่อ

9 ตุลาคม 2562

เอกสารนี้เป็นข้อมูลโดยย่อ หากมีข้อสงสัยให้ปรึกษาแพทย์หรือเภสัชกร