

## โซลิควา 10-40 โซโลสตาร์ สารละลายสำหรับฉีดในปากกาบรรจุเสร็จพร้อมฉีด คำแนะนำวิธีการใช้

### โปรดอ่านรายละเอียดเหล่านี้ก่อน

โซลิควาโซโลสตาร์ประกอบด้วยอินซูลิน กลาร์จินและยาลิกซิเซนาไทด์ผสมกันในสัดส่วนที่คงที่ ยาสูตรผสมในปากกาที่ใช้สำหรับการฉีดเพื่อให้ได้ขนาดยาต่อวันของอินซูลิน กลาร์จิน 10 ถึง 40 ยูนิตและยาลิกซิเซนาไทด์ 5 ถึง 20 ไมโครกรัม

- ห้ามนำเข็มฉีดยากลับมาใช้ซ้ำ หากท่านนำเข็มฉีดยากลับมาใช้ซ้ำ ท่านอาจได้รับยาในปริมาณที่น้อยเกินไป (ขนาดยาต่ำเกินไป) หรือมากเกินไป (ได้รับยาเกินขนาด) เนื่องจากเข็มฉีดยาอาจอุดตัน
- ห้ามใช้กระบอกฉีดยาออกจากปากกาของท่าน หากท่านใช้กระบอกฉีดยาออกจากปากกาของท่าน ท่านอาจไม่ได้รับยาในปริมาณที่ถูกต้อง

เก็บเอกสารฉบับนี้ไว้สำหรับการอ้างอิงในอนาคต

### ข้อมูลสำคัญ

- ไม่ใช่ปากกาของท่านร่วมกับบุคคลอื่น - เก็บไว้ใช้สำหรับตัวท่านเท่านั้น
- ไม่ใช่ปากกาของท่านหากพบว่าปากกาเสียหายหรือหากท่านไม่แน่ใจว่าปากกาสามารถใช้งานได้ตามปกติ
- ตรวจสอบความปลอดภัยอย่างสม่ำเสมอ
- พกปากกาสำรองและเข็มฉีดยาสำรองติดตัวไว้เสมอ เพื่อไว้ใช้ในกรณีที่ปากกาหรือเข็มฉีดยาของท่านสูญหายหรือใช้งานไม่ได้

### เรียนรู้เกี่ยวกับวิธีการฉีดยา:

- พูดคุยกับบุคลากรทางการแพทย์ของท่านเกี่ยวกับวิธีการฉีดยาก่อนที่ท่านจะใช้ปากกา
- ขอความช่วยเหลือหากท่านมีปัญหาเกี่ยวกับการใช้ปากกา เช่นในกรณีที่ท่านมีปัญหากับการมองเห็น
- อ่านคำแนะนำเหล่านี้ทั้งหมดก่อนที่ท่านจะใช้ปากกา หากท่านไม่ปฏิบัติตามคำแนะนำนี้ ท่านอาจจะได้รับยาในปริมาณที่มากหรือน้อยเกินไป

### ต้องการความช่วยเหลือ?

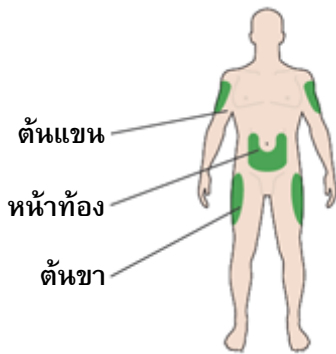
หากท่านมีคำถามเกี่ยวกับปากกาของท่านหรือเกี่ยวกับโรคเบาหวาน โปรดสอบถามจากบุคลากรทางการแพทย์ของท่านหรือติดต่อบริษัทซาโนไฟ-อเวนติสได้ที่ **02-264-9999**

### อุปกรณ์อื่น ๆ ที่ท่านจำเป็นต้องมี:

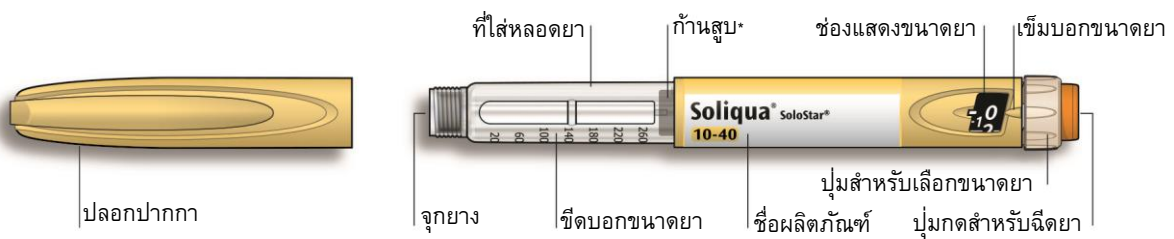
สมบัติของกลุ่มบริษัทซาโนไฟ - เอกสารลับ

- เข็มฉีดยาปราศจากเชื้ออันใหม่ (ดูขั้นตอนที่ 2)
- แผ่นสำลีชุบแอลกอฮอล์
- ภาชนะบรรจุที่ทนต่อการเจาะทะลุสำหรับทั้งเข็มฉีดยาและปากกาที่ใช้แล้ว (ดูหัวข้อ การทิ้งปากกาของท่าน)

### ตำแหน่งที่ฉีดยา



### ทำความเข้าใจกับปากกาของท่าน



\* ท่านจะมองไม่เห็นก้านสูบจนกว่าท่านจะฉีดยาไปแล้วหลายครั้ง

### ขั้นตอนที่ 1: ตรวจสอบปากกาของท่าน

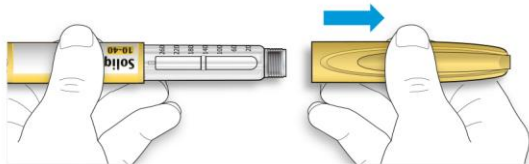
นำปากกาแห่งใหม่ออกมาจากตู้เย็น วางทิ้งไว้อย่างน้อย 1 ชั่วโมงก่อนที่ท่านจะฉีดยา ยาที่เย็นจะทำให้รู้สึกเจ็บปวดมากขึ้นตอนฉีด

ก. ตรวจสอบชื่อยาและวันหมดอายุของยาบหลอดที่ติดอยู่บนปากกาของท่าน

- ตรวจสอบให้แน่ใจว่าเป็นยาที่ถูกต้อง ปากกามีสีพีชและมีปุ่มกดฉีดยาสีส้ม
- ห้ามใช้ปากกานี้หากท่านจำเป็นต้องได้รับยาในขนาดที่ต่ำกว่า 10 ยูนิตหรือสูงกว่า 40 ยูนิต
- ห้ามใช้ปากกาของท่านเพื่อตรวจสอบว่าปากกาที่เหมาะสมกับความต้องการของท่านหรือไม่
- ห้ามใช้ปากกาของท่านหลังวันหมดอายุ

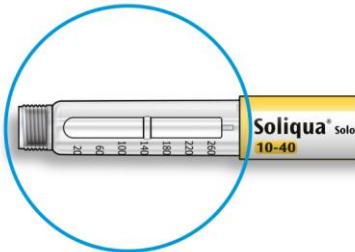


ข. ดึงปลอกปากกาออก

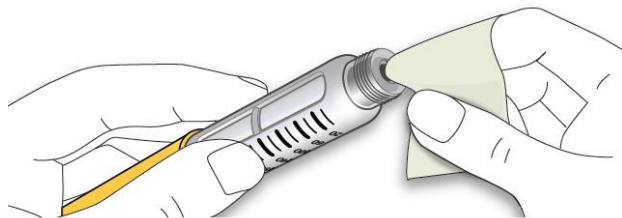


ค. ตรวจสอบว่าน้ำยาใสหรือไม่

- ห้ามใช้ปากกานี้ถ้ามีลักษณะขุ่น มีสี หรือมีอนุภาคปะปนอยู่



ง. เช็ดจุดขูดด้วยแผ่นสำลีชุบแอลกอฮอล์



หากท่านมีปากกาสำหรับฉีดยาชนิดอื่น ๆ

- มีความจำเป็นอย่างยิ่งที่ท่านจะต้องตรวจสอบให้แน่ใจว่าท่านใช้ยาที่ถูกชนิด หากท่านมีปากกาสำหรับฉีดยาชนิดอื่น ๆ อยู่

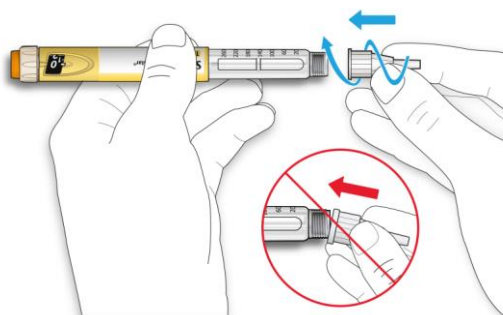
## ขั้นตอนที่ 2: การใส่เข็มฉีดยาอันใหม่

- ห้ามนำเข็มฉีดยาเดิมกลับมาใช้ซ้ำ ใช้เข็มฉีดยาปราศจากเชื้ออันใหม่ทุกครั้งที่ฉีดเพื่อช่วยป้องกันการอุดตันของเข็มฉีดยา การปนเปื้อน และการติดเชื้อ
- เลือกใช้เข็มฉีดยาที่เหมาะสมกับโซลิควาโซโลสตาร์เช่น เข็มฉีดยาของ BD, Ypsomed, Owen Mumford และ Artsana

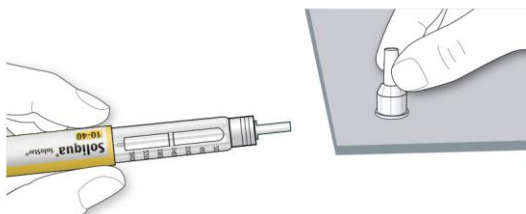
### ก. หยิบเข็มฉีดยาอันใหม่และเปิดฝาดอก



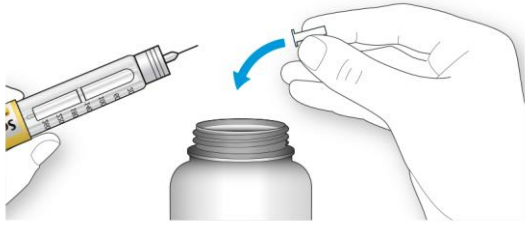
### ข. ถือเข็มฉีดยาให้ตรงและหมุนเข็มฉีดยาเข้าไปที่ปากกาจนแน่น แต่ห้ามหมุนแน่นจนเกินไป



### ค. ดึงฝาครอบเข็มฉีดยาขึ้นนอกออกและเก็บฝาครอบนี้ไว้ใช้ภายหลัง



### ง. ดึงฝาครอบเข็มฉีดยาขึ้นในออกและทิ้งฝาครอบนี้ไป



### การจัดการกับเข็มฉีดยา

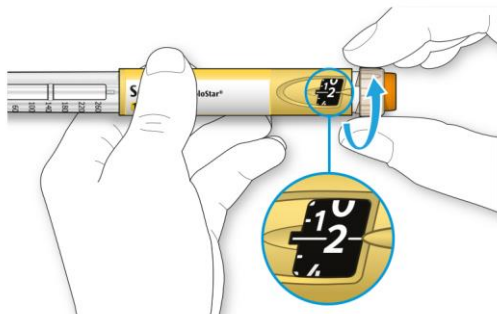
- โปรดใช้เข็มฉีดยาด้วยความระมัดระวังเพื่อป้องกันการเกิดการบาดเจ็บและการติดเชื้อสู่บุคคลอื่น

### ขั้นตอนที่ 3: การทดสอบความปลอดภัย

ดำเนินการทดสอบความปลอดภัยก่อนการฉีดยาทุกครั้งโดย

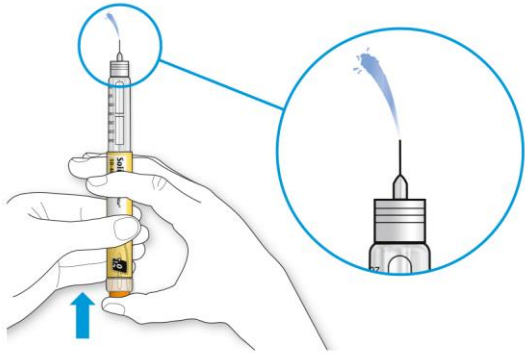
- ตรวจสอบปากกาและเข็มฉีดยาของท่านเพื่อให้แน่ใจว่าสามารถใช้งานได้ตามปกติ
- ตรวจสอบให้แน่ใจว่าท่านจะได้รับยาในขนาดที่ถูกต้อง

ก. เลือกขนาดยา 2 ยูนิตโดยการหมุนปุ่มเลือกขนาดยาจนกว่าเข็มบอกขนาดยาจะชี้ไปที่หมายเลข 2



ข. กดปุ่มฉีดยาลงไปให้สุด

- เมื่อมีน้ำยาไหลออกมาจากปลายเข็มฉีดยานั้นแสดงว่าปากกาของท่านสามารถใช้งานได้ตามปกติ



### ในกรณีที่ไม่มีน้ำยาไหลออกมา:

- ท่านอาจจะต้องดำเนินการตามขั้นตอนนี้ซ้ำถึง 3 ครั้งก่อนที่จะเห็นน้ำยาไหลออกมา
- หากยังไม่มีน้ำยาไหลออกมาหลังดำเนินการครั้งที่ 3 เข็มฉีดยาอาจอุดตัน ถ้ามีกรณีเช่นนี้เกิดขึ้นให้:
  - เปลี่ยนเข็มฉีดยาอันใหม่ (ดูขั้นตอนที่ 6 และขั้นตอนที่ 2)
  - จากนั้นจึงดำเนินการทดสอบความปลอดภัยซ้ำ (ขั้นตอนที่ 3)
- ห้ามใช้ปากกาของท่านถ้ายังไม่มีน้ำยาไหลออกมาจากปลายเข็มฉีดยา ให้ใช้ปากกาตัวใหม่
- ห้ามใช้กระบอกฉีดยาดูน้ำยาออกมาจากปากกาของท่าน

### หากท่านมองเห็นฟองอากาศ

- ท่านอาจเห็นฟองอากาศในน้ำยาได้ซึ่งถือเป็นเรื่องปกติ ฟองอากาศที่เกิดขึ้นจะไม่เป็นอันตรายต่อท่าน

### ขั้นตอนที่ 4: การเลือกขนาดยา

- ใช้ปากกาสำหรับการฉีดยาที่ต้องได้รับยาในขนาด 10 ถึง 40 ยูนิต์วันละครั้งเท่านั้น
- ห้ามเลือกขนาดยาหรือกดปุ่มฉีดยาเมื่อไม่มีเข็มฉีดยาติดอยู่เพราะอาจทำให้ปากกาของท่านเสียหายได้

ก. ตรวจสอบให้แน่ใจว่ามีเข็มฉีดยาติดอยู่และขนาดยาถูกตั้งไว้ที่ '0'

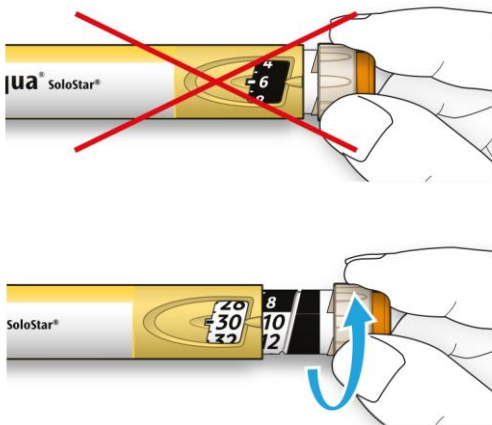


- ข. หมุนปุ่มเลือกขนาดยาจนกว่าเข็มบอกขนาดยาจะชี้ไปที่ขนาดยาที่ท่านต้องการ
- หากท่านหมุนเลยขนาดยาที่ท่านต้องการเลือก ท่านสามารถหมุนย้อนกลับได้

- ถ้าน้ำยาที่เหลืออยู่ในปากกาของท่านไม่เพียงพอกับขนาดยาที่ท่านต้องการเลือก ปุ่มเลือกขนาดยาจะหยุดอยู่ที่หมายเลขที่ระบุปริมาณยูนิตของน้ำยาที่เหลืออยู่ในปากกา
- หากท่านไม่สามารถเลือกขนาดยาได้ครบถ้วนตามที่แพทย์สั่งได้ ให้ใช้ปากกาอันใหม่หรือฉีดยาในปริมาณยูนิตที่เหลืออยู่และใช้ปากกาอันใหม่เพื่อฉีดยาในขนาดที่เหลือจนครบ เฉพาะกรณีนี้เท่านั้นที่ท่านสามารถฉีดยาในขนาดที่ต่ำกว่า 10 ยูนิตได้ ให้ใช้ปากกาขนาด 10 ถึง 40 อันใหม่เท่านั้นในการฉีดยาให้ครบ ห้ามใช้ปากกาชนิดอื่น

#### วิธีการอ่านข้อมูลจากช่องบอกขนาดยา

- ห้ามใช้ปากกานี้ถ้าขนาดยาต่อวันสำหรับฉีดวันละครั้งของท่านมีขนาดต่ำกว่า 10 ยูนิตซึ่งเป็นหมายเลขสีขาวอยู่บนพื้นหลังสีดำ

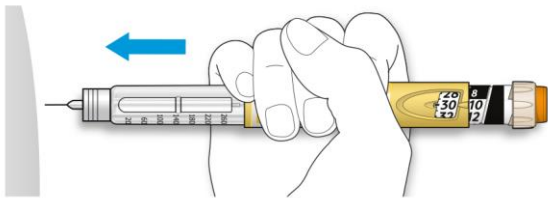


#### ยูนิตของน้ำยาในปากกาของท่าน

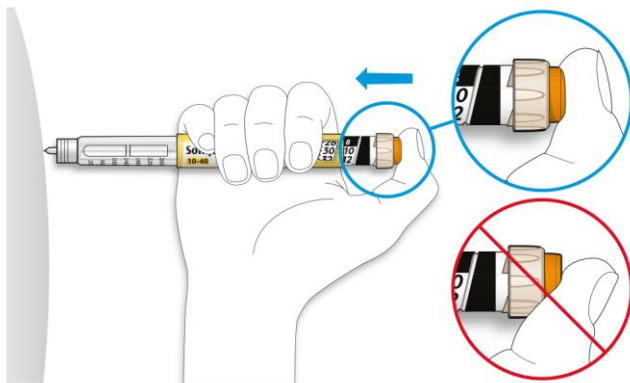
- ปากกาของท่านจะบรรจุน้ำยาจำนวนทั้งสิ้น 300 ยูนิต ท่านสามารถหมุนเลือกขนาดยาของท่านขึ้นได้ครั้งละ 1 ยูนิต
- ห้ามใช้ปากกานี้ถ้าขนาดยาต่อวันสำหรับฉีดวันละครั้งของท่านมีขนาดต่ำกว่า 10 ยูนิตหรือสูงกว่า 40 ยูนิต
- ปากกาแต่ละด้ามจะมีน้ำยามากกว่า 1 ขนาดยา

## ขั้นตอนที่ 5: การฉีดยา

- หากท่านพบว่าการกดปุ่มฉีดยาทำได้ยาก ห้ามใช้แรงกดลงไปเนื่องจากอาจทำให้ปากกาของท่านเสียหายได้ ดูขั้นตอนที่ 6c ด้านล่างนี้เพิ่มเติม
- ก. เลือกตำแหน่งที่จะฉีดยาตามรูปที่แสดงไว้ข้างต้น
- ข. แทะเข็มเข้าไปในผิวหนังของท่านตามที่บุคคลกรทางการแพทย์ของท่านได้แสดงให้เห็นดู
- ยังไม่ต้องแตะปุ่มกดสำหรับฉีดยา

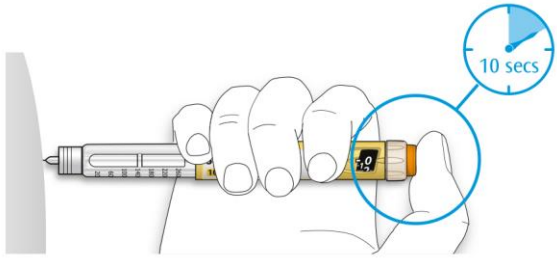


- ค. เลื่อนนิ้วหัวแม่มือไปที่ปุ่มกดสำหรับฉีดยาและกดปุ่มลงไปให้สุดและกดค้างไว้
- ห้ามกดปุ่มในแนวเฉียง นิ้วหัวแม่มือของท่านอาจขัดขวางการหมุนของปุ่มเลือกขนาดยา



- ง. กดปุ่มกดสำหรับฉีดยาค้างไว้และเมื่อเห็นเลข "0" ปรากฏที่ช่องบอกขนาดยาให้นับ 1 ถึง 10 ชั่ว ๆ
- การกระทำนี้เพื่อให้มั่นใจว่าท่านได้รับยาในขนาดที่ครบถ้วน





- จ. หลังจากกดปุ่มค้างไว้และนับ 1 ถึง 10 ซ้ำ ๆ ให้ปล่อยปุ่มกดสำหรับฉีดยาและถอนเข็มฉีดยาออกจากผิวหนังของท่าน

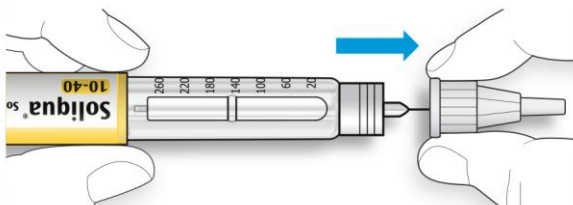
หากท่านรู้สึกว่าการกดปุ่มสำหรับฉีดยานั้นทำได้ยาก:

- เปลี่ยนเข็มฉีดยาอันใหม่ (ดูขั้นตอนที่ 6 และขั้นตอนที่ 2) และดำเนินการทดสอบความปลอดภัย (ดูขั้นตอนที่ 3)
- หากท่านยังคงรู้สึกว่าการกดปุ่มสำหรับฉีดยาทำได้ยากอยู่ ให้เปลี่ยนไปใช้ปากกาอันใหม่
- ห้ามใช้กระบอกฉีดยาเพื่อดูดน้ำยาออกจากปากกาของท่าน

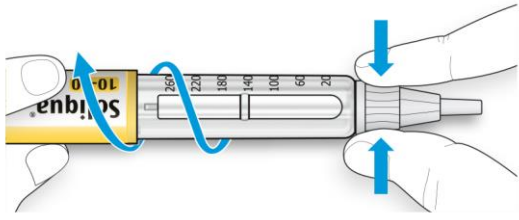
ขั้นตอนที่ 6: การถอดเข็มฉีดยา

- โปรดใช้เข็มฉีดยาด้วยความระมัดระวังเพื่อป้องกันการบาดเจ็บและการติดเชื้อสู่บุคคลอื่น
- ห้ามใส่ฝาครอบเข็มฉีดยาชั้นในกลับคืน

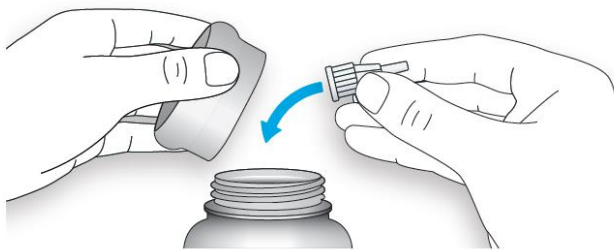
- ก. จับส่วนที่กว้างที่สุดของปลอกเข็มฉีดยาชั้นนอก ถือเข็มฉีดยาให้อยู่ในแนวตรงและค่อย ๆ ดันเข็มฉีดยากลับสู่ปลอกเข็มชั้นนอก จากนั้นดันเข้ากันให้สนิท
- เข็มฉีดยาอาจจะแทงทะลุปลอกเข็มฉีดยาออกมาได้หากสวมฝาครอบในแนวเฉียง



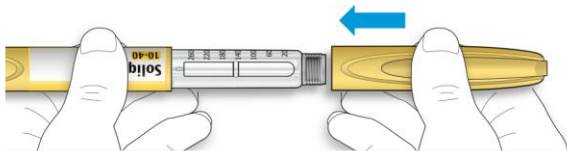
- ข. จับและบีบส่วนที่กว้างที่สุดของปลอกเข็มฉีดยาชั้นนอก หมุนปากกาของท่านหลายๆ ครั้งด้วยมืออีกข้างหนึ่งเพื่อถอดเข็มฉีดยาออก
- ลองอีกครั้งหากเข็มฉีดยายังไม่หลุดออกมาในครั้งแรก



- ค. ทิ้งเข็มฉีดยาที่ใช้แล้วในภาชนะที่ทนต่อการเจาะทะลุ (ดูหัวข้อ "การทิ้งปากกาของท่าน" ในส่วนท้ายของเอกสารคำแนะนำวิธีการใช้ฉบับนี้)



- ง. สวมปลอกปากกากลลับ
- ห้ามนำปากกาไปเก็บไว้ในตู้เย็นอีก



## วันหมดอายุ

- ใช้ปากกานี้ได้ยาวนานสูงสุดเป็นเวลา **14 วัน**หลังการใช้ครั้งแรก

## วิธีการเก็บรักษาปากกาของท่าน

### ก่อนการใช้ครั้งแรก

- เก็บปากกาด้ามใหม่ไว้ในตู้เย็นที่อุณหภูมิ 2 ถึง 8 องศาเซลเซียส
- ห้ามแช่แข็งปากกา

### หลังการใช้ครั้งแรก

- เก็บปากกาไว้ในตู้เย็นที่อุณหภูมิห้องที่ต่ำกว่า **30 องศาเซลเซียส**
- ห้ามนำปากกาไปเก็บในตู้เย็นอีก
- ห้ามเก็บปากกาของท่านในขณะที่ยังมีเข็มฉีดยาติดอยู่
- เก็บปากกาของท่านในขณะที่มีปลอกปากกาสวมอยู่

## วิธีการดูแลรักษาปากกาของท่าน

### ใช้ปากกาของท่านด้วยความระมัดระวัง

- อย่าทำปากกาหล่นหรือห้ามนำปากกาไปกระทบกับพื้นผิวที่มีความแข็ง
- หากท่านคิดว่าปากกาของท่านเกิดความเสียหายขึ้น อย่าพยายามที่จะซ่อมปากกานั้น ให้ใช้ปากกาด้ามใหม่

### ดูแลปากกาของท่านจากฝุ่นและสิ่งสกปรก

- ท่านสามารถทำความสะอาดด้านนอกของปากกาโดยการเช็ดด้วยผ้าเปียก (โดยใช้น้ำเท่านั้น) ห้ามนำปากกาแช่ ล้าง หรือใช้สารหล่อลื่นกับปากกาเนื่องจากอาจทำให้เกิดความเสียหายได้

### การทิ้งปากกาของท่าน

- ถอดเข็มฉีดยาออกก่อนที่จะทิ้งปากกา
- ทิ้งปากกาที่ใช้แล้วของท่านตามคำแนะนำของเภสัชกรของท่านหรือหน่วยงานที่มีหน้าที่กำกับดูแลของท้องถิ่น

วันที่แก้ไขปรับปรุง: CCDM v.1.1 (18 กรกฎาคม 2560)

นำเข้าโดย:

บริษัท ซาโนฟี-อเวนต์ิส (ประเทศไทย) จำกัด กรุงเทพมหานคร ประเทศไทย